

余姚市人民政府办公室文件

余政办发〔2022〕66号

余姚市人民政府办公室 关于印发余姚市山洪灾害 防御预案（2022年修订）的通知

删除[市政府办公室]: 《

删除[市政府办公室]: 》

各乡镇人民政府、街道办事处，市直各部门：

《余姚市山洪灾害防御预案（2022年修订）》已经市政府同意，现印发给你们，请认真组织实施。

删除[市政府办公室]: 贯彻

余姚市人民政府办公室

2022年8月10日

删除[市政府办公室]: 4

（此件公开发布）

设置格式[市政府办公室]: 左, 缩进: 首行缩进: 2 字符

余姚市山洪灾害防御预案（2022年修订）

1 总则

1.1 编制目的

1.2 指导思想

1.3 编制依据

1.4 编制原则

1.5 适用范围

2 基本情况

2.1 地理位置

2.2 地形地貌

2.3 水文气象

2.4 河流水系

2.5 山洪灾害特点及成因

3 山洪灾害危险区的划分

3.1 危险区范围确定

3.2 危险区等级划分

3.3 危险区划分成果

4 组织工作体系

4.1 组织机构

4.2 职责与分工

删除[市政府办公室]:

设置格式[市政府办公室]: 字体: (默认) 仿宋_GB2312

设置格式[市政府办公室]: 缩进: 左侧: 0 毫米, 段落间

设置格式[市政府办公室]: 字体: (默认) 黑体, (中

删除[市政府办公室]: 目 录

设置格式[市政府办公室]: 字体: (默认) 黑体, (中

设置格式[市政府办公室]: 两端对齐, 缩进: 左侧: 0 毫

设置格式[市政府办公室]: 字体: (默认) 黑体, (中

设置格式[市政府办公室]: 字体: (默认) 楷体_GB2312

设置格式[市政府办公室]: 两端对齐, 缩进: 左侧: 0 毫

设置格式[市政府办公室]: 字体: (默认) 楷体_GB2312

设置格式[市政府办公室]: 字体: (默认) 楷体_GB2312

设置格式[市政府办公室]: 字体: (默认) 楷体_GB2312

设置格式[市政府办公室]: 字体: (默认) 楷体_GB2312

设置格式[市政府办公室]: 字体: (默认) 楷体_GB2312

设置格式[市政府办公室]: 字体: (默认) 楷体_GB2312

设置格式[市政府办公室]: 字体: (默认) 楷体_GB2312

设置格式[市政府办公室]: 字体: (默认) 楷体_GB2312

设置格式[市政府办公室]: 字体: (默认) 楷体_GB2312

设置格式[市政府办公室]: 字体: (默认) 楷体_GB2312

设置格式[市政府办公室]: 字体: (默认) 楷体_GB2312

设置格式[市政府办公室]: 字体: (默认) 楷体_GB2312

设置格式[市政府办公室]: 字体: (默认) 楷体_GB2312

设置格式[市政府办公室]: 字体: (默认) 楷体_GB2312

设置格式[市政府办公室]: 字体: (默认) 楷体_GB2312

设置格式[市政府办公室]: 字体: (默认) 黑体, (中

设置格式[市政府办公室]: 正文文本, 缩进: 左侧: 0 毫

设置格式[市政府办公室]: 字体: (默认) 黑体, (中

设置格式[市政府办公室]: 字体: (默认) 楷体_GB2312

设置格式[市政府办公室]: 两端对齐, 缩进: 左侧: 0 毫

设置格式[市政府办公室]: 字体: (默认) 楷体_GB2312

设置格式[市政府办公室]: 字体: (默认) 楷体_GB2312

设置格式[市政府办公室]: 字体: (默认) 楷体_GB2312

设置格式[市政府办公室]: 字体: (默认) 楷体_GB2312

5 监测与预警

5.1 实时监测

5.2 预警

6 转移安置

6.1 转移安置方案

6.2 实行防灾避险明白卡

6.3 转移安置纪律

7 抢险救灾

7.1 抢险救灾准备

7.2 抢险与救灾

8 保障措施

8.1 建立健全责任体系

8.2 汛前检查

8.3 宣传教育及演练

8.4 资金保障

8.5 纪律

9 善后工作

9.1 总体要求

9.2 灾后重建

9.3 山洪灾害防御工作评估

10 附则

设置格式[市政府办公室]: 字体: (默认) 黑体, (中) ...

设置格式[市政府办公室]: 正文文本, 缩进: 左侧: 0 毫 ...

设置格式[市政府办公室]: 字体: (默认) 黑体, (中) ...

设置格式[市政府办公室]: 字体: (默认) 楷体_GB231 ...

设置格式[市政府办公室]: 两端对齐, 缩进: 左侧: 0 毫 ...

设置格式[市政府办公室]: 字体: (默认) 楷体_GB231 ...

设置格式[市政府办公室]: 字体: (默认) 楷体_GB231 ...

设置格式[市政府办公室]: 字体: (默认) 楷体_GB231 ...

设置格式[市政府办公室]: 字体: (默认) 楷体_GB231 ...

设置格式[市政府办公室]: 字体: (默认) 黑体, (中) ...

设置格式[市政府办公室]: 正文文本, 缩进: 左侧: 0 毫 ...

设置格式[市政府办公室]: 字体: (默认) 黑体, (中) ...

设置格式[市政府办公室]: 字体: (默认) 楷体_GB231 ...

设置格式[市政府办公室]: 两端对齐, 缩进: 左侧: 0 毫 ...

设置格式[市政府办公室]: 字体: (默认) 楷体_GB231 ...

设置格式[市政府办公室]: 字体: (默认) 楷体_GB231 ...

设置格式[市政府办公室]: 字体: (默认) 楷体_GB231 ...

设置格式[市政府办公室]: 字体: (默认) 楷体_GB231 ...

设置格式[市政府办公室]: 字体: (默认) 楷体_GB231 ...

设置格式[市政府办公室]: 字体: (默认) 楷体_GB231 ...

设置格式[市政府办公室]: 字体: (默认) 黑体, (中) ...

设置格式[市政府办公室]: 正文文本, 缩进: 左侧: 0 毫 ...

设置格式[市政府办公室]: 字体: (默认) 黑体, (中) ...

设置格式[市政府办公室]: 字体: (默认) 楷体_GB231 ...

设置格式[市政府办公室]: 两端对齐, 缩进: 左侧: 0 毫 ...

设置格式[市政府办公室]: 字体: (默认) 楷体_GB231 ...

设置格式[市政府办公室]: 字体: (默认) 楷体_GB231 ...

设置格式[市政府办公室]: 字体: (默认) 楷体_GB231 ...

设置格式[市政府办公室]: 字体: (默认) 楷体_GB231 ...

设置格式[市政府办公室]: 字体: (默认) 黑体, (中) ...

设置格式[市政府办公室]: 正文文本, 缩进: 左侧: 0 毫 ...

设置格式[市政府办公室]: 字体: (默认) 黑体, (中) ...

设置格式[市政府办公室]: 字体: (默认) 楷体_GB231 ...

设置格式[市政府办公室]: 两端对齐, 缩进: 左侧: 0 毫 ...

10.1 预案制订与更新

10.2 奖励与责任追究

10.3 预案解释部门

10.4 预案实施时间

附件

1. 余姚市山洪灾害监测预警操作流程

2. 余姚市山洪灾害预报预警操作流程

3. 余姚市山洪灾害防治村落情况表

4. 余姚市山洪灾害重要村落情况表

设置格式[市政府办公室]: 字体: (默认) 楷体_GB2312

设置格式[市政府办公室]: 两端对齐, 缩进: 左侧: 0 毫米

设置格式[市政府办公室]: 字体: (默认) 楷体_GB2312

设置格式[市政府办公室]: 字体: (默认) 楷体_GB2312

设置格式[市政府办公室]: 字体: (默认) 楷体_GB2312

设置格式[市政府办公室]: 字体: (默认) 楷体_GB2312

设置格式[市政府办公室]: 字体: (默认) 楷体_GB2312

设置格式[市政府办公室]: 字体: (默认) 楷体_GB2312

设置格式[市政府办公室]: 字体: (默认) 楷体_GB2312

设置格式[市政府办公室]: 字体: (默认) 楷体_GB2312

设置格式[市政府办公室]: 字体: (默认) 仿宋_GB2312

设置格式[市政府办公室]: 两端对齐, 缩进: 左侧: 0 毫米

删除[市政府办公室]:

设置格式[市政府办公室]: 字体: (默认) 黑体, (中)

设置格式[市政府办公室]: 缩进: 首行缩进: 2 字符, 右

删除[市政府办公室]:

删除[市政府办公室]:

设置格式[市政府办公室]: 字体: (默认) 仿宋_GB2312

设置格式[市政府办公室]: 缩进: 首行缩进: 11.3 毫米,

设置格式[市政府办公室]: 缩进: 右侧: 0 毫米, 段落间

1 总则

1.1 编制目的

山洪灾害防治难度大，风险长期存在。为规范和指导我市发生山洪灾害时避险工作高效有序地进行，有效做好山洪灾害防御工作，避免或最大限度地减少人员伤亡和财产损失，避免群死群伤事件的发生，最大程度地减轻山洪灾害造成的损失，维护人民生命和财产安全，保持社会稳定，特修订本预案。

1.2 指导思想

以习近平新时代中国特色社会主义思想为指导，深入贯彻习近平总书记关于“两个坚持，三个转变”防灾减灾救灾新理念，按照省委省政府完善自然灾害防治体系和防灾减灾救灾工作机制的决策部署，聚焦山洪灾害风险识别、风险研判、风险管控和风险处置，创新体制机制，提升防御能力，有效防范化解山洪灾害风险，确保人民群众生命财产安全，为余姚市经济社会高质量发展提供更加可靠的防汛防台安全保障和为“重要窗口”建设营造安全稳定的社会环境。

1.3 编制依据

(1) 《中华人民共和国防洪法》;

(2) 《中华人民共和国水法》;

(3) 《中华人民共和国防汛条例》;

(4) 《地质灾害防治条例》;

设置格式[市政府办公室]: 字体: (默认) 黑体, (中) ...

设置格式[市政府办公室]: 两端对齐, 缩进: 左侧: 0 毫 ...

设置格式[市政府办公室]: 字体: (默认) 楷体_GB231 ...

设置格式[市政府办公室]: 两端对齐, 缩进: 左侧: 0 毫 ...

设置格式[市政府办公室]: 字体: (默认) 仿宋_GB2312 ...

设置格式[市政府办公室]: 缩进: 首行缩进: 11.3 毫米, ...

设置格式[市政府办公室]: 非加宽量/紧缩量

设置格式[市政府办公室]: 字体: (默认) 楷体_GB231 ...

设置格式[市政府办公室]: 两端对齐, 缩进: 左侧: 0 毫 ...

设置格式[市政府办公室]: 字体: (默认) 仿宋_GB2312 ...

设置格式[市政府办公室]: 缩进: 首行缩进: 11.3 毫米, ...

设置格式[市政府办公室]: 字体: (默认) 楷体_GB231 ...

设置格式[市政府办公室]: 两端对齐, 缩进: 左侧: 0 毫 ...

设置格式[市政府办公室]: 字体: (默认) 仿宋_GB2312 ...

设置格式[市政府办公室]: 缩进: 首行缩进: 2 字符, 右 ...

删除[市政府办公室]: <sp><sp>

(5) 《山洪灾害防御预案编制导则》(s1666-2014);

(6) 《浙江省小流域防洪避洪规划技术导则》;

(7) 《浙江省重特大自然灾害救助应急预案》;

(8) 《浙江省山洪灾害调查工作指南》(浙江省水利厅, 2019年12月);

(9) 《关于加强山洪灾害防御工作的意见》(浙防办指〔2020〕4号);

(10) 《浙江省山洪灾害预警发布管理办法(试行)》(浙水灾防〔2021〕5号);

(11) 《浙江省人民政府防汛防台抗旱指挥部办公室 浙江省水利厅关于印发〈县(市、区)山洪灾害防御工作清单〉的通知》(浙防指办〔2021〕17号);

(12) 《浙江省水利厅关于做好2022年度山洪灾害防御工作的通知》(浙水灾防〔2022〕7号);

(13) 《浙江省水利厅关于印发〈浙江省山洪灾害风险区清单动态管理办法(试行)〉的通知》(浙水灾防〔2022〕11号);

(14) 《余姚市山洪灾害调查成果报告》(浙江省水利河口研究院, 2021年4月);

(15) 其它相关规程规范和有关技术文档、文件等。

1.4 编制原则

(16) 坚持科学发展观, 以人为本, 以保障人民群众生命

设置格式[市政府办公室]: 字体: (默认) 楷体_GB2312, (中文) 楷体_GB2312

设置格式[市政府办公室]: 两端对齐, 缩进: 左侧: 0 毫米, 首行缩进: 2 字符, 段落间距段前: 0 磅, 段后: 0 磅, 行距: 固定值 29 磅, 无项目符号或编号

设置格式[市政府办公室]: 字体: (默认) 仿宋_GB2312, 非加宽量/紧缩量

设置格式[市政府办公室]: 缩进: 首行缩进: 11.3 毫米, 右侧: 0 毫米, 段落间距段前: 0 磅, 段后: 0 磅, 行距: 固定值 29 磅, 无项目符号或编号

安全为首要目标；

(17) 贯彻安全第一，常备不懈，防避结合，以避为主，防、避、抢、救相结合；

(18) 落实行政首长负责制、分级管理责任制、分部门责任制和岗位责任制，以利在灾害发生时实行统一指挥，做到职责明确，责任到位，反应灵敏，运作高效；

(19) 因地制宜，努力使预案具有实用性和可操作性。

1.5 适用范围

本预案适用于全市范围内山洪灾害的防御及应急处置。

2 基本情况

2.1 地理位置

余姚市位于浙江省东部，地处美丽富庶的长江三角洲，北濒杭州湾、南屏四明山、西连上虞市、东接宁波市，为宁绍平原的中心。全市总面积1526.86km²，辖6个街道、14个镇、1个乡镇，265个行政村、41个社区。地理位置为北纬29° 39′ 56″ ~ 30° 21′ 58″，东经120° 52′ 15″ ~ 121° 25′ 15″ 之间。

2.2 地形地貌

余姚地形属浙江盆地低山区和浙北平原交叉地区，地势南高北低，南部为四明山区，山峦起伏，散布大小不等的台地和谷地，最高峰大长山青虎湾岗海拔979m；中部为姚江冲积河谷平原；北部为钱塘江、杭州湾冲积平原。山地丘陵、平原（含

设置格式[市政府办公室]: 字体: (默认) 楷体_GB2312

设置格式[市政府办公室]: 两端对齐, 缩进: 左侧: 0 毫

设置格式[市政府办公室]: 字体: (默认) 仿宋_GB2312

设置格式[市政府办公室]: 缩进: 首行缩进: 2 字符, 右

删除[市政府办公室]:

设置格式[市政府办公室]: 字体: (默认) 仿宋_GB2312

设置格式[市政府办公室]: 字体: (默认) 黑体, (中

设置格式[市政府办公室]: List Paragraph, 两端对齐, 缩

设置格式[市政府办公室]: 字体: (默认) 楷体_GB2312

设置格式[市政府办公室]: 两端对齐, 缩进: 左侧: 0 毫

设置格式[市政府办公室]: 字体: (默认) 仿宋_GB2312

设置格式[市政府办公室]: 缩进: 首行缩进: 2 字符, 段

设置格式[市政府办公室]: 字体: (默认) 楷体_GB2312

设置格式[市政府办公室]: 两端对齐, 缩进: 左侧: 0 毫

设置格式[市政府办公室]: 字体: (默认) 仿宋_GB2312

设置格式[市政府办公室]: 缩进: 首行缩进: 2 字符, 段

删除[市政府办公室]: <sp><sp>

海涂)、水域(含海域)面积比为53: 29: 18; 低山丘陵主要分布在南部, 面积839km², 占陆地面积的63%; 平原主要分布在中部和北部, 面积498km², 占全市陆地面积的37%; 北部濒海, 海岸线长度为23km。

2.3 水文气象

余姚气候属亚热带季风气候区, 四季分明, 阳光充足, 雨量丰沛。春季气温曲折回升, 春雨连绵; 夏季炎热多雷, 间有台风入侵; 秋季温差增大, 暴雨多发; 冬季晴冷干燥, 寒潮时袭。由于季风交替, 常出现连阴雨、强冷空气(寒潮)、大风(龙卷)、倒春寒、暴雨(短时暴雨)、梅雨洪涝、高温、雷电、干旱、台风、冰雹、霜(冰)、大雪(积雪)、道路结冰等灾害性天气。此外, 四明山区的垂直气候差异使余姚市具有丰富的立体气候资源。

余姚市常年平均气温17.4℃, 温度水平分布自南向北递增, 平原西部略高于东部。最冷的1月份平均气温5.2℃, 极端最低气温零下9.8℃; 最热的7月份平均气温29.2℃, 极端最高气温42.4℃。全年无霜期约261天, 初霜期一般出现在11月中旬, 终霜期平均出现在3月上旬。余姚市常年降水量1547.8mm, 年际分布差异较大, 2015年降水量多达2243.4mm, 1967年降水量仅951.2mm。多年平均蒸发量约950-1300mm(E601)。雨量分布自南向北递减, 甘竹岭和夏家岭(海拔540m)为余姚市雨量中心,

设置格式[市政府办公室]: 字体: (默认) 楷体_GB2312, (中文) 楷体_GB2312

设置格式[市政府办公室]: 两端对齐, 缩进: 左侧: 0 毫米, 首行缩进: 2 字符, 段落间距段前: 0 磅, 段后: 0 磅, 行距: 固定值 29 磅, 无项目符号或编号

设置格式[市政府办公室]: 字体: (默认) 仿宋_GB2312, 非加宽量/紧缩量

设置格式[市政府办公室]: 缩进: 首行缩进: 2 字符, 段落间距段前: 0 磅, 段后: 0 磅, 行距: 固定值 29 磅

多年平均降雨量在1900mm以上。雨量集中在6月的梅雨季节和7~9月的台风季节，形成两个峰值，易发生洪涝。近40年影响余姚的台风平均每年有3~4个，早台风在5月份就有影响，迟台风在10月份还有影响。台风影响最盛期在8~9月份。

2.4 河流水系

余姚市分属四个水系：姚江水系、奉化江水系、曹娥江水系和钱塘江水系。其中姚江水系面积最大，为918.48km²，占全市总面积的68.2%。多年平均年地表径流量为11亿m³；地下水资源量为1.12亿m³，但地下水可开采量较少。全市有河道1700多km，河面约3266万m²，正常高水位时蓄水量8000万m³左右，现状水面率约为5.2%。人均水资源占有量偏少，只有1330m³。最大的河流为姚江，平原地带河网密布；最大的湖泊为牟山湖，蓄水量400万m³；最大水库为四明湖水库，总库容为12354万m³，兴利库容7439万m³。

属于姚江水系的小流域主要有：

大隐溪：位于大隐镇境内。自洪山大坪地附近入境。东北流至芝林附近会徐鲍陈、周方地来水；于上磨附近会鄞州马岩等处来水；于大隐镇南会云溪来水，东北至大隐城山入姚江。上游河道长度6.72km，集水面积25.08km²；下游河道长度5.66km，集水面积61.11km²。

寺前王大溪：位于丈亭镇境内，源于北部茅山，四周群山

设置格式[市政府办公室]: 字体: (默认) 楷体_GB2312, (中文) 楷体_GB2312

设置格式[市政府办公室]: 两端对齐, 缩进: 左侧: 0 毫米, 首行缩进: 2 字符, 段落间距段前: 0 磅, 段后: 0 磅, 行距: 固定值 29 磅, 无项目符号或编号

设置格式[市政府办公室]: 字体: (默认) 仿宋_GB2312

设置格式[市政府办公室]: 缩进: 首行缩进: 2 字符, 段落间距段前: 0 磅, 段后: 0 磅, 行距: 固定值 29 磅

删除[市政府办公室]: <sp><sp>

环抱，东倚三七市镇的东茅山、塔前头山，北与慈溪市的塔脑湾山接壤，西靠境内的真壁山、大肚山，南傍诸峰。流经姚岭、寺前王水库后，注朱家浦入姚江。河道长度为5.21km，集水面积13.68km²，流域形状近似扇状。

车厩溪：位于河姆渡镇内，源出洪山乡汪家附近。北过山坑村，西入车厩水库，会大青剑山、姆岭方向两路溪水。过车厩水库折向东北，流经车厩谷地，于车厩石弄附近一分为二，分别流入姚江。河道长度7.56km，集水面积17.79km²。

横岙大溪：位于梁弄镇境内。流域四周群山环抱，东倚马鞍山、庵基岗、西靠百石山岭、乌岗头，南连马鞍跨、浆缸盖，北傍诸峰。向北注入四明湖水库。河道长度为8.30km，集水面积17.07km²，流域形状近似羽状。

梁弄大溪：位于梁弄镇境内，源于大岚镇眠岗山，属四明湖水库主流。流域四周群山环抱，东倚东岗山、百岩尖、西靠马鞍山、庵基岗，南连钱库岭、马羊岗，北傍诸峰。上游河道长度6.14km，集水面积12.44km²；下游河道长度4.86km，集水面积103.64km²。

梁辉大溪：位于梨洲街道区域内，源出菱湖东大月。于黄明龙坑会黄明水库来水。北向流至苏家园大桥头接中山河。上游河道长度9.70km，集水面积24.71km²；下游河道长度2.76km，集水面积39.88km²。

三溪大溪：位于梨洲街道区域内，自向家弄水库至溪凤桥接新丰河。流经梁辉、肖东、余姚注入姚江。河道长度为6.53km，集水面积18.97km²。

大池墩溪：位于三七市镇境内。其中大池墩水库上游叫百龙溪，发源于慈溪五磊山。流经大池墩水库，至三七市上义庄附近一分为二。西为彭王浦，东为吴泽浦，汇流入慈江。河道长度为8.21km，集水面积21.96km²。

相岙溪：位于三七市镇境内。其中相岙水库上游叫金溪，发源于慈溪桂家岙；相岙水库下游是西江河，于阴郎店后一分为二，西为官桥浦，东为魏家浦。汇流入慈江。河道长度为3.27km，集水面积12.19km²。

陆埠大溪：位于陆埠镇洪山乡境内。源于菱湖南黄。溪东北流，于杜徐村附近会乌石方向来水，于袁马附近又会翁岙方向来水，与南丈黄土岭方向来水会于陆埠水库；与西岙来水合于干溪村附近。溪北流纵贯陆埠镇，又北流于浦口出姚江。河道长度为9.48km，集水面积85.0km²。

属于奉化江水系的小流域主要有：

梨洲溪：位于四明山镇梨洲村境内。源出梨洲龙岩岗。溪自西南向东北，先后流经唐田、梨洲入大横山水库。又出，自南而北流经大岚镇大俞岭流入鄞州。于大岚山峙岭南复流入余姚。又向东流至白誉洞附近复入鄞州。于鄞州长里方附近与晓

鹿溪汇合,东南入鄞江。河道长度为10.84km,集水面积17.05km²。

晓鹿大溪:位于鹿亭乡境内。源于大岚镇龙角山附近。沿西北方面流至晓云晓岭,折向东,横贯鹿亭全乡,于中村附近入鄞州。主流长度为19.68km,集水面积77.28km²。

属于曹娥江水系的小流域主要有:

大岚溪:位于大岚镇境内。发源于后朱村眠岗山,流经丁家畈村,由北向南折而向西流入上虞市下官。主流长度为7.20km,集水面积13.91km²。

2.5 山洪灾害特点及成因

1. 特点

山洪灾害指山丘区溪沟中发生的暴涨暴落洪水对人民生命造成威胁的灾害。

山洪灾害主要有以下几方面的特点:一是突发性强,预测预报难度大;二是来势猛,成灾快,破坏性强;三是季节性强,频率高;四是区域性明显,易发性强;五是范围集中,灾后恢复困难。山洪灾害防治难度大,风险长期存在。

2. 成因

山洪灾害与其他自然灾害一样,其致灾因素具有自然和经济社会的双重属性,具体表现为它的形成与发展主要受降雨量及降雨强度、地形地质及人类经济社会活动的影响。

余姚市区域内山区丘陵范围内部分山体土层单薄,土壤贫

设置格式[市政府办公室]: 字体: (默认) 楷体_GB2312, (中文) 楷体_GB2312

设置格式[市政府办公室]: 两端对齐, 缩进: 左侧: 0 毫米, 首行缩进: 2 字符, 段落间距段前: 0 磅, 段后: 0 磅, 行距: 固定值 29 磅, 无项目符号或编号

设置格式[市政府办公室]: 字体: (默认) 仿宋_GB2312, 非加宽量/紧缩量

设置格式[市政府办公室]: 缩进: 首行缩进: 2 字符, 段落间距段前: 0 磅, 段后: 0 磅, 行距: 固定值 29 磅

瘠，地质构造条件不利于植被生长，森林涵养水土能力弱，山区山势陡，部分岩石山体松散，稳定性差，遇山洪后容易失稳而导致水土流失及泥石流、滑坡等地质灾害的产生。同时余姚市地处浙东沿海，降雨量充沛，降雨时间集中，强度大，全年的降水量大部分集中在夏季湿润高温时期，且多以台风暴雨形式出现，6~9月雨量占正常年降水量的60%~80%，而且往往又集中在几次暴雨过程中，以致发生灾害性暴雨洪水和山洪灾害。

人类经济社会活动对自然界的破坏也是造成山洪灾害的主要原因。由于受人多地少和水土资源的制约，为了发展经济，山丘区资源开发和建设活动频繁，人类活动对地表环境产生了剧烈扰动，导致或加剧了山洪灾害。山丘区居民房屋选址多在河滩地、岸边等地段，或削坡建房，一遇山洪，极易造成人员和财产损失。再加之广大干部群众防灾意识不强也是造成山洪灾害的重要原因。

山丘区集镇、村落等由于防洪标准普遍偏低，台风暴雨期间，经常易进水受淹，往往损失严重。同时，由于山丘区分布着数量众多的、修建于上世纪50、60、70年代水库山塘及小流域等水利工程，受当时经济技术条件的制约，建设标准低，再加之经过多年的运行，险情隐患不断，一旦失事，往往对其左右岸及下游造成洪水灾害的威胁。

设置格式[市政府办公室]: 字体: (默认) 仿宋_GB2312, 三号, 非加宽量/压缩量

删除[市政府办公室]: <sp><sp>

3 山洪灾害危险区的划分

3.1 危险区范围确定

危险区范围为最高历史洪水位和100年一遇设计洪水位中的较高水位淹没范围以内的居民区域。

3.2 危险区划分

1. 风险区等级划分

根据《浙江省水利厅关于印发〈浙江省山洪灾害风险区清单动态管理办法（试行）〉的通知》（浙水灾防〔2022〕11号），山洪灾害危险区划分为高风险区（小于20年一遇）和低风险区（大于等于20年一遇至100年一遇水位与历史最高洪水位中的较大值）。

表3-1 风险区等级划分标准表

风险区等级	洪水重现期（年）
高风险区	小于20年一遇洪水
低风险区	大于等于20年一遇至历史最高水位（或100年一遇）

2. 危险区等级划分

采用洪水频率指标对危险区进行危险区等级划分，具体标准为：根据5年一遇、20年一遇、100年一遇（或最高历史洪水位）的洪水位，确定危险区等级，相应的分为极高危险区、高危险区、危险区，并结合地形地貌情况，划定对应等级的危险区范围。详见表3-2。

删除[市政府办公室]:

设置格式[市政府办公室]: 字体: (默认) 黑体, (中文) 黑体

设置格式[市政府办公室]: 正文, 缩进: 左侧: 0 毫米, 首行缩进: 2 字符, 右侧: 0 毫米, 右 0 字符, 段落间距段前: 1.3 磅, 段后: 0 磅, 行距: 固定值 29 磅, 无项目符号或编号, 调整中文与数字的间距, 调整中文与西文文字的间距, 孤行控制

设置格式[市政府办公室]: 字体: (默认) 楷体_GB2312, (中文) 楷体_GB2312

设置格式[市政府办公室]: 两端对齐, 缩进: 左侧: 0 毫米, 首行缩进: 2 字符, 段落间距段前: 0 磅, 段后: 0 磅, 行距: 固定值 29 磅, 无项目符号或编号

设置格式[市政府办公室]: 字体: (默认) 仿宋_GB2312, 非加宽量/紧缩量

设置格式[市政府办公室]: 缩进: 首行缩进: 2 字符, 段落间距段前: 0 磅, 段后: 0 磅, 行距: 固定值 29 磅

设置格式[市政府办公室]: 两端对齐, 缩进: 左侧: 0 毫米, 首行缩进: 2 字符, 段落间距段前: 0 磅, 段后: 0 磅, 行距: 固定值 29 磅, 无项目符号或编号

设置格式[市政府办公室]: 字体: (默认) 仿宋_GB2312

设置格式[市政府办公室]: 缩进: 首行缩进: 2 字符, 段落间距段前: 0 磅, 段后: 0 磅, 行距: 固定值 29 磅

带格式表格[市政府办公室]

设置格式[市政府办公室]: 两端对齐, 缩进: 首行缩进: 2 字符, 段落间距段前: 0 磅, 段后: 0 磅, 行距: 固定值 29 磅

表 3-2 危险区登记划分标准表

危险区等级	洪水重现期（年）	说明
极高危险区	小于 5 年一遇洪水	属较高发生频次
高危险区	大于等于 5 年，小于 20 年一遇洪水	属中等发生频次
危险区	大于等于 20 年一遇至历史最高水位（或 100 年一遇）	属稀遇发生频次

极高危险区：在不到5年一遇洪水频率条件下，会造成人员伤亡以及房屋、设施严重破坏的易受灾的危险区域。一般处于河谷、沟口、河滩、低洼处，同时包括村内受淹危房。

高危险区：在5年一遇至20年一遇洪水频率条件下，需要通过水利工程保护，才能保证人员居住相对安全，生产活动基本不受山洪灾害影响的区域。

危险区：在20年一遇至100年一遇洪水频率（或最高历史洪水位）条件下才会有山洪威胁，在其余情况下居住相对安全，生产活动基本不受山洪影响相对安全区域。

3.3 危险区划分成果

根据2022年度山洪灾害防御项目成果，山洪灾害防治村落共涉及乡镇（街道）18个，行政村134个，自然村415个，总户数59273户，总人数168489人。其中山洪灾害重要村落共涉及53个行政村，97个自然村。高风险区122个，低风险区96个，其中极高危险区38个，高危险区84个，低危险区96个。随着城镇化进程的发展，人口不断迁移，市水利局将不定期对重要村落的

删除[市政府办公室]:

设置格式[市政府办公室]: 字体: (默认) 仿宋_GB2312, 三号

设置格式[市政府办公室]: 正文, 左, 缩进: 首行缩进: 5.5 字符, 段落间距段前: 0.5 行, 段后: 0 磅, 行距: 单倍行距, 调整中文与数字的间距, 调整中文与西文文字的间距, 孤行控制

设置格式[市政府办公室]: 字体: (默认) 仿宋_GB2312, (中文) 仿宋_GB2312, 三号

设置格式[市政府办公室]: 字体: (默认) 仿宋_GB2312, 三号

设置格式[市政府办公室]: 字体: (默认) 仿宋_GB2312, (中文) 仿宋_GB2312, 三号

设置格式[市政府办公室]: 字体: (默认) 仿宋_GB2312, 三号

设置格式[市政府办公室]: 字体: (默认) 仿宋_GB2312

带格式表格[市政府办公室]

设置格式[市政府办公室]: 缩进: 首行缩进: 2 字符, 段落间距段前: 0 磅, 段后: 0 磅, 行距: 固定值 29 磅

设置格式[市政府办公室]: 字体: (默认) 楷体_GB2312, (中文) 楷体_GB2312

设置格式[市政府办公室]: 两端对齐, 缩进: 左侧: 0 毫米, 首行缩进: 2 字符, 段落间距段前: 0 磅, 段后: 0 磅, 行距: 固定值 29 磅, 无项目符号或编号

设置格式[市政府办公室]: 字体: (默认) 仿宋_GB2312, 非加宽量/紧缩量

设置格式[市政府办公室]: 缩进: 首行缩进: 2 字符, 段落间距段前: 0 磅, 段后: 0 磅, 行距: 固定值 29 磅

删除[市政府办公室]: <sp><sp>

转移人口进行调查统计，并更新至省库。

4 组织工作体系

山洪灾害防治难度大，风险长期存在。各乡镇人民政府（街道办事处）是山洪灾害防御的责任主体。为进一步做好余姚市山洪灾害防御工作，切实保障人民群众生命财产安全，根据《关于加强山洪灾害防御工作的意见》（浙防办指〔2020〕4号）和《浙江省水利厅关于做好2022年度山洪灾害防御工作的通知》（浙水灾防〔2022〕7号）等要求，结合余姚市的实际情况，现就余姚市山洪灾害防御工作的组织体系明确如下。

4.1 组织机构

为进一步做好山洪灾害防御工作，余姚市建立市、乡镇（街道）、村三级山洪灾害防御组织机构，形成市防指指挥协调、水利部门牵头、相关部门配合、乡镇人民政府（街道办事处）负责的山洪灾害防御工作机制。市、乡镇（街道）两级政府的防汛防台抗旱指挥部（以下简称“防指”）承担山洪灾害防御的有关组织指挥协调等工作，两级防指办承担山洪灾害防御相关日常工作；村级设立山洪灾害防御工作组，由村书记负责。市、乡镇（街道）、村三级山洪灾害防御组织机构都应建立相应的应急抢险队。

4.2 职责与分工

1. 市防指的主要职责

删除[市政府办公室]:

设置格式[市政府办公室]: 字体: (默认) 黑体, (中文) 黑体

设置格式[市政府办公室]: 正文文本, 两端对齐, 缩进: 左侧: 0 毫米, 首行缩进: 2 字符, 右侧: 0 毫米, 右 0 字符, 段落间距段前: 0 磅, 段后: 0 磅, 行距: 固定值 29 磅, 无项目符号或编号, 调整中文与数字的间距, 调整中文与西文文字的间距, 孤行控制

设置格式[市政府办公室]: 字体: (默认) 仿宋_GB2312, 非加宽量/紧缩量

设置格式[市政府办公室]: 缩进: 首行缩进: 2 字符, 段落间距段前: 0 磅, 段后: 0 磅, 行距: 固定值 29 磅

设置格式[市政府办公室]: 字体: (默认) 楷体_GB2312, (中文) 楷体_GB2312

设置格式[市政府办公室]: 两端对齐, 缩进: 左侧: 0 毫米, 首行缩进: 2 字符, 段落间距段前: 0 磅, 段后: 0 磅, 行距: 固定值 29 磅, 无项目符号或编号

设置格式[市政府办公室]: 字体: (默认) 仿宋_GB2312, 非加宽量/紧缩量

设置格式[市政府办公室]: 缩进: 首行缩进: 2 字符, 段落间距段前: 0 磅, 段后: 0 磅, 行距: 固定值 29 磅

设置格式[市政府办公室]: 字体: (默认) 楷体_GB2312, (中文) 楷体_GB2312

设置格式[市政府办公室]: 两端对齐, 缩进: 左侧: 0 毫米, 首行缩进: 2 字符, 段落间距段前: 0 磅, 段后: 0 磅, 行距: 固定值 29 磅, 无项目符号或编号

设置格式[市政府办公室]: 字体: (默认) 仿宋_GB2312, 非加粗, 非加宽量/紧缩量

设置格式[市政府办公室]: 缩进: 首行缩进: 2 字符, 段落间距段前: 0 磅, 段后: 0 磅, 行距: 固定值 29 磅

市防指在市委市政府的统一领导下开展山洪灾害防御工作。为保障人民群众的生命财产安全，最大限度地减少山洪灾害造成的人员伤亡和财产损失，确保社会安定，经济稳定发展，应作好如下具体工作：

(1)制定和完善全市山洪灾害防御预案及预案培训演练，督促各乡镇（街道）做好山洪灾害群测群防体系的建立等各项工作；

(2)掌握全市山洪险情动态，收集雨情、水情、灾情等资料数据，按规定及时发布预警信息，负责有关信息上报和下达工作；

(3)督促各乡镇（街道）定期组织水库山塘、小流域、堤防等险工险段、山洪灾害危险区等险情隐患的监测巡查工作；

(4)督促相关部门及单位组织山洪灾害防御工程与非工程措施的建设和实施等工作；

(5)负责组织、指挥、协调山洪灾害防御及应急处置工作；

(6)其他相关工作。

2. 市防指有关成员单位主要职责

(1)水利部门组织编制山洪灾害防治规划和防护标准并指导实施，组织开展山洪灾害防御区域识别、山洪灾害预警指标设定，负责山洪灾害防治工程措施建设技术审核和监测预报预警，指导基层做好山洪灾害防御、转移危险区域人员等工作；

(2) 应急管理部门组织推进应急避灾安置场所建设，统筹做好应急抢险救援等工作；

(3) 自然资源部门负责地质灾害风险排查和隐患治理，提供地质灾害风险和预警信息；

(4) 气象部门负责提供降雨预报和监测信息，协同做好预警工作；

(5) 公安部门负责秩序维护和交通管制，协助做好人员强制转移；

(6) 建设部门负责山洪灾害风险区村居建房质量安全监管和指导乡镇（街道）危旧房治理改造；

(7) 交通运输部门负责人员转移道路规划建设和受损道路紧急抢修；

(8) 农业农村部门负责农田维护和安全监管，提高农田防灾减灾能力；

(9) 文广旅体部门负责提供旅行社组织的旅游团队人员信息，指导旅行社的旅游团队有序撤离和指导山区级景区游客有序撤离和指导A级景区游客有序撤离或强制撤离；

(10) 通讯部门：负责监督、指导和协调基础电信运营企业做好山洪区域通信保障，根据需要，组织发送应急预警信息；

其他部门和单位在各自职责范围内做好业务指导和技术支撑工作。

3. 乡镇（街道）防指的主要职责

乡镇（街道）防指在乡镇（街道）党委政府和市防指的统一领导下开展工作。为保障人民群众的生命财产安全，最大限度地减少山洪灾害造成的人员伤亡和财产损失，确保社会安定，经济稳定发展，应作好如下具体工作：

（1）组织编制全乡镇（街道）辖区内全面覆盖、责任清晰、简洁实用的山洪灾害防御预案，绘制村级防汛防台形势图，定期更新防御对象和责任人清单，防御对象以常住人口为主；

（2）全面建立乡包村、村包组、干部党员包群众的“包保”责任制，落实自然村、工矿企业、学校、医院、旅游景区、农家乐、涉河管理单位等的监测预警、人员转移、避灾管理责任人；

（3）巩固完善乡镇（街道）“七个有”（有办事机构、有应急预案、有值班人员、有值班记录、有信息系统、有抢险队伍、有防汛物资）、村（社区）“八个一”（一张责任网格、一张预案图表、一套简易监测预警设备、一个避灾场所、一批防汛救灾物资、一套警示牌、一套宣传资料、一次培训演练）的山洪灾害群测群防体系；

（4）经常性组织开展防灾、避灾演练活动，提高人民群众防灾避灾意识和自救互救能力；

（5）组织宣传普及山洪灾害防御常识，推动山洪灾害防御

安全宣传进企业、进农村、进社区、进学校、进家庭，加强灾害风险警示教育和公益宣传，普及防御知识；

(6) 掌握全乡镇（街道）辖区内山洪险情动态，收集辖区内雨情、水情、灾情等资料数据，按规定及时发布预警信息；

(7) 督促各村定期进行水库山塘、小流域、堤防等险工险段、山洪灾害危险区等隐患的监测巡查工作；

(8) 认真执行上级的指令，积极组织山洪灾害防御工程与非工程措施的建设和实施等工作；

(9) 具体组织群众安全转移与避险、抢险，落实安置灾民及做好恢复生产，稳定社会工作；

(10) 对排查出的风险和隐患，制定临时整改措施或度汛报告。

(11) 其他工作。

4. 村级山洪灾害防御工作组主要职责

村山洪灾害防御工作组在乡镇（街道）党委政府及乡镇（街道）防指的统一领导下开展工作。为保障人民群众的生命财产安全，最大限度地减少山洪灾害造成的人员伤亡和财产损失，确保社会安定，经济稳定发展，应做好如下具体工作：

(1) 协助乡镇（街道）制定和完善山洪灾害防御预案，组织参加预案培训演练，落实本村山洪灾害群测群防体系及“包保”责任制的建立落实和本村山洪灾害防御的其他各项相关具

体工作；

(2) 掌握本村山洪险情动态，收集雨情、水情、灾情等资料数据，及时向村民发布预警；

(3) 组织巡查人员按规定进行水库山塘、小流域、堤防等险工险段、山洪灾害危险区等隐患的监测巡查工作；

(4) 组织群众安全转移与避险、抢险，落实安置灾民及做好恢复生产，稳定全村工作；

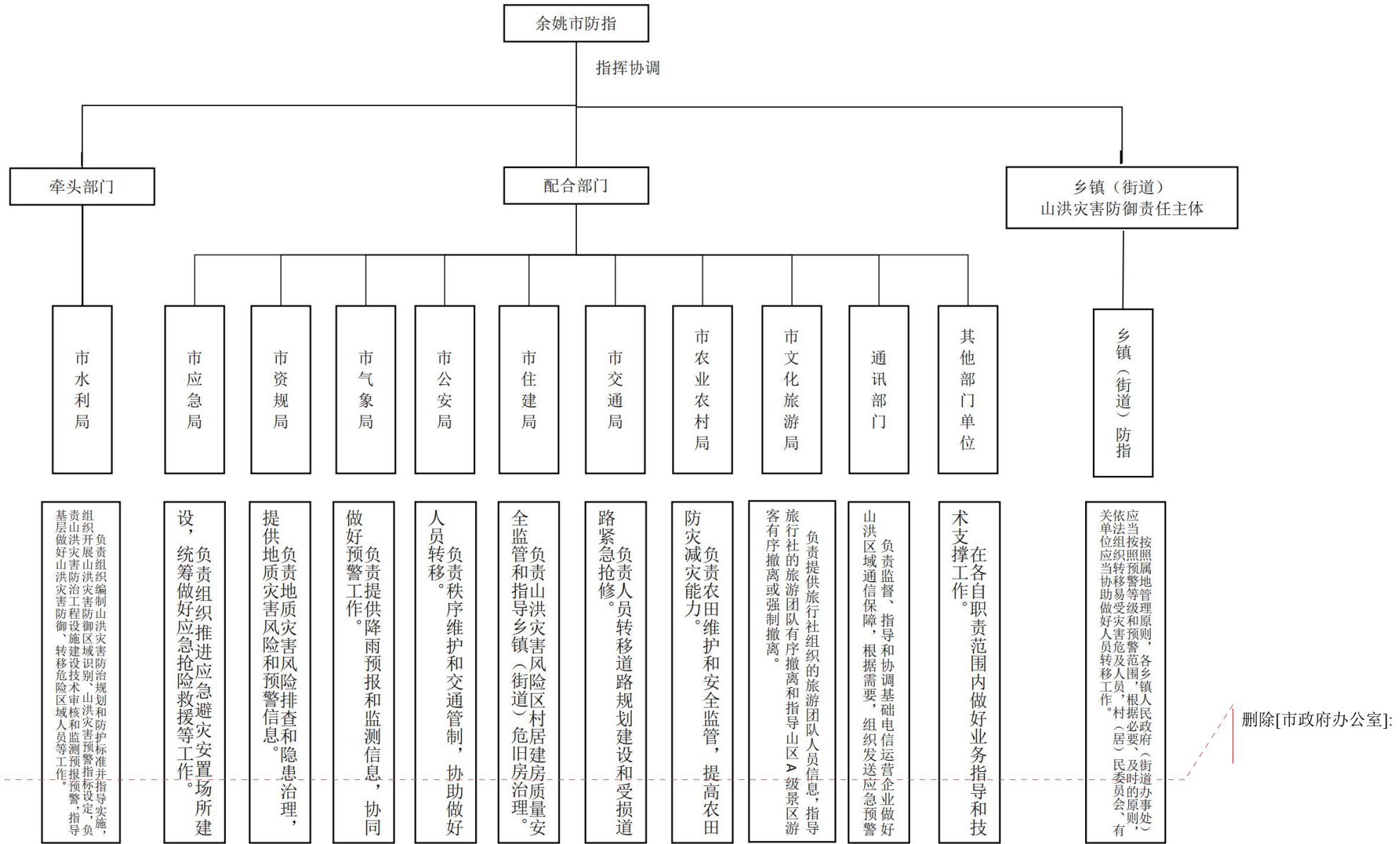
(5) 认真执行上级的指令，积极组织山洪灾害防御工程与非工程措施的建设和实施等工作；

(6) 明确村级转移责任人、预警预报员，且应急期间驻村履职；

(7) 协助乡镇开展应急演练；

(8) 灾后重建过程中，应组织人员帮忙清理灾后现场，环境消杀；

(9) 其他相关工作。



5 监测与预警

5.1 实时监测

山洪灾害防治重要村落关联测站38个，实时监测系统由关联自动雨量监测站组成（详见表5-1）。预警监测系统由市、镇、村分级组网，自动遥测与人工测报相结合。具体由遥测雨量水位站及自动雨量观测站、简易报警雨量监测站、简易报警水位监测站、村人工雨量和水位观测站等组成。

表5-1 余姚市重要村落遥测站关联监测站基本情况表

序号	乡(镇、街道)	行政村	自然村	防治对象类型	关联雨量站名称	是否在同一小流域	是否位于村落上游	距离(km)
1	大岚镇	丁家畈村	丁家畈	重要村落	纺车岩	是	否	0.67
2	大岚镇	阴地龙潭村	龙潭	重要村落	龙潭	是	是	0.96
3	大岚镇	大俞村	坑角头	重要村落	坑角头	是	是	0.52
4	大岚镇	大俞村	大俞村	重要村落	坑角头	是	是	0.93
5	大隐镇	芝林村	芝林村	重要村落	芝林	是	是	0.24
6	大隐镇	章山村	罗山头	重要村落	森林	是	是	1.66
7	大隐镇	大隐村	里埠头村	重要村落	双溪口	是	是	3.83
8	大隐镇	云旱村	沈家村	重要村落	森林	否	否	2.48
9	大隐镇	云旱村	早溪头	重要村落	森林	是	是	2.53
10	大隐镇	云旱村	徐家村	重要村落	森林	否	否	2.6
11	大隐镇	大隐村	外埠头	重要村落	双溪口	是	是	3.86
12	大隐镇	章山村	章山新村	重要村落	森林	是	是	2.05
13	凤山街道	同光村	章家	重要村落	烂蛇弄	否	否	1.36
14	河姆渡镇	五联村	牌门头	重要村落	车厩	是	是	1.08
15	河姆渡镇	五联村	史家	重要村落	车厩	是	是	1.91
16	兰江街道	冯村	沈家花墙门	重要村落	向家弄	是	否	2.31
17	兰江街道	冯村	西翔岙	重要村落	向家弄	是	否	2.31

设置格式[市政府办公室]: 字体: (默认) 黑体, (中文) 黑体

设置格式[市政府办公室]: 正文文本, 两端对齐, 缩进: 左侧: 0 毫米, 首行缩进: 2 字符, 右侧: 0 毫米, 右 0 字符, 段落间距段前: 0 磅, 段后: 0 磅, 行距: 固定值 29 磅, 无项目符号或编号, 调整中文与数字的间距, 调整中文与西文文字的间距, 孤行控制

设置格式[市政府办公室]: 字体: (默认) 楷体_GB2312, (中文) 楷体_GB2312

设置格式[市政府办公室]: 两端对齐, 缩进: 左侧: 0 毫米, 首行缩进: 2 字符, 段落间距段前: 0 磅, 段后: 0 磅, 行距: 固定值 29 磅, 无项目符号或编号

设置格式[市政府办公室]: 字体: (默认) 仿宋_GB2312, 非加宽量/紧缩量

设置格式[市政府办公室]: 缩进: 首行缩进: 2 字符, 段落间距段前: 0 磅, 段后: 0 磅, 行距: 固定值 29 磅

设置格式[市政府办公室]: 字体: (默认) 仿宋_GB2312, 三号, 非加粗

设置格式[市政府办公室]: 缩进: 左侧: 0 毫米, 段落间距段前: 0 磅, 行距: 固定值 29 磅

设置格式[市政府办公室]: 字体: (默认) 仿宋_GB2312, 非加粗

带格式表格[市政府办公室]

删除[市政府办公室]: <sp>

序号	乡(镇、街道)	行政村	自然村	防治对象类型	关联雨量站名称	是否在同一小流域	是否位于村落上游	距离(km)
18	兰江街道	冯村	冯徐弄	重要村落	向家弄	是	否	2.6
19	兰江街道	冯村	乌丹山	重要村落	向家弄	是	否	3.16
20	兰江街道	筓竹村	大村	重要村落	前溪湖	否	否	1.74
21	梨洲街道	三溪村	箬岙	重要村落	向家弄	是	否	1.92
22	梨洲街道	章雅山村	章雅山村	重要村落	黄明	否	否	1.5
23	梨洲街道	三溪村	向家弄	重要村落	向家弄	是	否	0.92
24	梨洲街道	金冠村	金岙	重要村落	官佩	是	是	1.7
25	梨洲街道	雁湖村	龙坑	重要村落	官佩	是	是	2.49
26	梨洲街道	陈洪村	孙郎埠村	重要村落	张公岭	否	否	2.55
27	梁弄镇	东溪村	金子岙	重要村落	后杨岙	否	否	0.81
28	梁弄镇	横坎头村	紫溪	重要村落	百丈岗	是	否	0.52
29	梁弄镇	东山村	岭顶	重要村落	横岙	是	否	1.53
30	梁弄镇	横路村	横路	重要村落	梁弄	否	否	2.85
31	梁弄镇	雅贤村	前方	重要村落	桃花岭	否	否	2.1
32	梁弄镇	高南村	园艺	重要村落	桃花岭	否	否	1.52
33	梁弄镇	东山村	青山	重要村落	横岙	是	否	1.67
34	梁弄镇	高南村	南边	重要村落	黄明	否	否	1.93
35	梁弄镇	高南村	高地	重要村落	黄明	否	否	1.99
36	梁弄镇	湖东村	后俞	重要村落	桃花岭	否	否	1.88
37	梁弄镇	雅贤村	下坞	重要村落	桃花岭	否	否	2.1
38	梁弄镇	横坎头村	大岭下	重要村落	百丈岗	否	否	0.74
39	梁弄镇	湖东村	石家	重要村落	桃花岭	否	否	1.88
40	陆埠镇	杜徐岙村	杜徐	重要村落	杜徐	是	是	0.02
41	陆埠镇	兰山村	项家	重要村落	石门	是	是	3.08
42	陆埠镇	余鲍陈村	下鲍	重要村落	大坪地	否	否	2.12
43	陆埠镇	南雷村	十五岙	重要村落	张公岭	否	否	5.657
44	陆埠镇	余鲍陈村	汪家	重要村落	大坪地	否	否	2.46
45	陆埠镇	杜徐岙村	上陈	重要村落	杜徐	是	是	1.03
46	陆埠镇	袁马村	上方	重要村落	石笋	否	否	1.744
47	陆埠镇	南雷村	魏家	重要村落	张公岭	否	否	4.323
48	陆埠镇	袁马村	袁马	重要村落	杜徐	是	是	2.99

带格式表格[市政府办公室]

序号	乡(镇、街道)	行政村	自然村	防治对象类型	关联雨量站名称	是否在同一小流域	是否位于村落上游	距离(km)
49	陆埠镇	翁岙村	翁岙村	重要村落	石笋	否	否	1.557
50	陆埠镇	孔岙村	孔岙村	重要村落	串水岩	是	是	1.1
51	陆埠镇	石门村	石门村	重要村落	石门	是	是	0.03
52	陆埠镇	洪山村	黄土岭	重要村落	黄土岭	是	是	0.09
53	陆埠镇	兰山村	西岙	重要村落	石门	是	是	2.97
54	陆埠镇	蒋岙	蒋岙	重要村落	大坪地	否	否	2.91
55	陆埠镇	余鲍陈村	余家	重要村落	大坪地	否	否	2.61
56	陆埠镇	洪山村	望石坑	重要村落	黄土岭	是	否	0.79
57	陆埠镇	杜徐岙村	沙田	重要村落	杜徐	是	是	0.64
58	陆埠镇	杜徐岙村	罗张	重要村落	杜徐	是	否	0.53
59	陆埠镇	石门村	鲁家岙	重要村落	石门	是	否	2.23
60	陆埠镇	石门村	下鲁	重要村落	石门	是	是	1.03
61	陆埠镇	余鲍陈村	上鲍	重要村落	大坪地	否	否	2.44
62	陆埠镇	兰山村	梅岭下	重要村落	杜徐	否	否	1.21
63	陆埠镇	洪山村	庙下张	重要村落	黄土岭	是	否	1.81
64	陆埠镇	余鲍陈村	陈家	重要村落	大坪地	否	否	2.11
65	鹿亭乡	中姚村	寺堂根	重要村落	上村	否	否	1.621
66	鹿亭乡	中姚村	庄畈	重要村落	上村	否	否	1.107
67	鹿亭乡	上庄村	荫家路	重要村落	李家塔	是	否	1.17
68	鹿亭乡	李家塔村	四小区	重要村落	李家塔	是	是	0.81
69	鹿亭乡	中姚村	暗堂	重要村落	上村	是	是	1.57
70	鹿亭乡	石潭村	上横	重要村落	李家塔	是	否	2.78
71	鹿亭乡	中村	村沿路	重要村落	李家塔	是	是	1.39
72	鹿亭乡	中村	中村	重要村落	李家塔	是	是	1.53
73	鹿亭乡	晓云村	洞桥	重要村落	上村	是	是	2.01
74	鹿亭乡	石潭村	岙底	重要村落	李家塔	是	否	2.28
75	马渚镇	沿山	宣朗岙	重要村落	回龙	否	否	3.478
76	马渚镇	四联	张家山下	重要村落	永思桥	否	否	2.33
77	三七市镇	大霖山村	半岙	重要村落	大池墩	否	否	2.4
78	三七市镇	石步村	石步村	重要村落	大池墩	是	是	1.21
79	三七市镇	相岙村	下董	重要村落	相岙	是	是	1.23

带格式表格[市政府办公室]

删除[市政府办公室]: <sp>

序号	乡(镇、街道)	行政村	自然村	防治对象类型	关联雨量站名称	是否在同一小流域	是否位于村落上游	距离(km)
80	三七市镇	二六市村	陆家岙	重要村落	相岙	否	否	2.36
81	三七市镇	大霖山村	剡岙	重要村落	大池墩	否	否	2.53
82	三七市镇	唐李张村	张方村	重要村落	唐李张	是	否	1.62
83	三七市镇	唐李张村	李家	重要村落	唐李张	是	否	0.77
84	三七市镇	石步村	西川岙	重要村落	大池墩	否	否	2.15
85	三七市镇	唐李张村	唐家	重要村落	唐李张	是	是	0.1
86	三七市镇	相岙村	阮家	重要村落	相岙	是	是	0.53
87	四明山镇	北溪村	北溪村	重要村落	梨洲	是	否	2.459
88	四明山镇	溪山村	吊钩星	重要村落	茅湾	是	是	0.35
89	四明山镇	溪山村	滴水岩	重要村落	茅湾	是	是	2.15
90	四明山镇	茶培村	茶培村	重要村落	茶培	是	是	0.7
91	四明山镇	梨洲村	溪下	重要村落	梨洲	否	否	0.63
92	四明山镇	棠溪村	棠溪村	重要村落	棠溪	是	是	0.83
93	丈亭镇	半岙村	上半岙	重要村落	寺前王	是	否	2.19
94	丈亭镇	寺前王村	陈家岙	重要村落	姚岭	是	是	0.49
95	丈亭镇	寺前王	朱家车	重要村落	寺前王	是	否	1.13
96	丈亭镇	半岙村	下半岙	重要村落	寺前王	是	否	1.49
97	丈亭镇	寺前王村	胡家	重要村落	丈梅	是	是	1.09

带格式表格[市政府办公室]

5.2 预警

山洪灾害预警发布工作按照《浙江省山洪灾害预警发布管理办法(试行)》规定执行。

1. 预警分类

山洪灾害预警分为监测预警和预报预警两类。

监测预警是根据村落关联雨量站点实时监测雨量，由监测预警平台自动发布的预警。

删除[市政府办公室]:

设置格式[市政府办公室]: 字体: (默认) 楷体_GB2312, (中文) 楷体_GB2312

设置格式[市政府办公室]: 两端对齐, 缩进: 左侧: 0 毫米, 首行缩进: 2 字符, 段落间距段前: 0 磅, 段后: 0 磅, 行距: 固定值 29 磅, 无项目符号或编号

设置格式[市政府办公室]: 字体: (默认) 仿宋_GB2312, 非加宽量/紧缩量

设置格式[市政府办公室]: 缩进: 首行缩进: 2 字符, 段落间距段前: 0 磅, 段后: 0 磅, 行距: 固定值 29 磅

预报预警是根据监测雨量和气象部门提供的未来1、3、6和24小时降雨预报成果，由水行政主管部门会商研判后发布的预警。

2. 预警等级类型

山洪灾害预警等级按照预警类型不同分别设定：

（一）监测预警分为“准备转移”、“立即转移”两个预警等级；

（二）预报预警分为蓝色、黄色、橙色、红色四个预警等级，分别表示发生山洪灾害有可能、可能性较大、可能性大、可能性极大。

3. 预警指标

考虑流域含水量一般和湿润即前期土壤含水量分别为75mm和90mm两种情况计算雨量临界值，综合对象所处的河谷形态、洪水上涨速率、预警响应时间和站点等因素合理确定预警指标，监测预警指标详见《山洪灾害复核调查评价成果报告》（2022年）。

4. 预警发布

监测预警是根据村落关联雨量站、水位站、视频实时采集的监测信息进行预警分析，我市主要是根据村落关联雨量站1、3、6小时雨量与预警阈值耦合进行预警分析后，市水利局通过山洪预警平台发布信息。

预报预警是市水利局根据省水利厅、宁波市水利局发布的24h预警信息和余姚市气象局发布的气象预报，联合余姚市气象局等单位进行会商，综合研判，明确可能发生山洪灾害的乡镇发布预报预警。

发挥突发事件预警信息发布系统作用，充分利用广播、电视、短信、微信等公共资源和简易预警设备，第一时间预警到村、到户、到人。市水利局根据省、宁波市发布的山洪灾害预警信息及实时监测雨量等信息，发布余姚市山洪灾害监测预警信息或会同市气象局联合发布余姚市山洪灾害气象风险预警信息。余姚市山洪灾害预警信息发送对象一般包括：市防指及自然资源、建设、交通、农业农村、文旅、应急、气象等相关成员单位；触发预警的乡镇（街道）、村（社区）。以短信形式发送的预警信息直接发送至单位联系人或相关责任人。

5. 预警程序

①一般情况下，山洪灾害防御预警信息由市水利局或市水利局联合市气象局进行发布，按照市水利局（市水利局联合市气象局）→市防指及其相关成员单位、乡镇（街道）→村（社区）→组（自然村）→户的次序进行预警。

②紧急情况下（超过立即转移预警标准、泥石流和滑坡等征兆明显、水库山塘溃坝等），村（社区）工作组可直接报告市防指、乡镇（街道）防指和市资规（地质灾害）、水利（山洪灾

害)等部门,并可直接发布预警信号,在最短时间内完成预警工作。

6. 预警信息处理

I、市级山洪灾害防御组织机构

①市水利局根据省、宁波市发布的山洪灾害预警信息或在收到气象部门降雨预报及实时监测雨量信息后,按照预警发布的管理办法及时进行处理。

②在出现立即转移预警等级时,市防指及有关成员单位应及时掌握相关区域降雨及水情具体情况,必要时应深入该区域实地了解相关情况,并进行相应的处置。

③在出现与乡镇(街道)、村通信中断后,市防指立即通知相关成员单位,并报告市主要领导,同时会同有关技术人员深入相关乡镇(街道)、村,指挥群众进行抢险救灾工作。

II、乡镇(街道)山洪灾害防御组织机构在收到预警信息后,处理程序如下:

①一般提醒预警:将信息通知至乡镇(街道)防指全体成员和村防御工作组,乡镇(街道)防指副指挥上岗指挥;乡镇(街道)防指监测组、信息组投入工作,其他各应急组集结待命。

②准备转移预警:将信息通知至乡镇(街道)防指全体成员和村防御工作组,乡镇(街道)书记、防指指挥长上岗指挥;

乡镇（街道）防指加强值班，监测组、信息组密切掌握情况，其他各应急组进入村组，做好人员转移等一切准备工作。

③立即转移预警：将信息通知到村、组、户，启动预案；各责任人到岗到位，深入到各村组，做好群众转移安置，投入抢险救灾工作。

④与市信息中断后，处理程序：

乡镇（街道）根据当地的降雨情况，自行启动预案，并设法从相邻乡镇（街道）、村与市防指或成员单位等取得联系。

⑤与村组信息中断后，处理程序：

各责任人直接下到村组，组织指挥躲灾、避灾、救灾。

III、村防御工作组

在收到市、乡镇（街道）预警信息后，处理程序如下：

①一般提醒预警：将信息及时通知至村主要干部；村防御工作组指导员、组长及各成员上岗指挥；监测预警员密切注意天气变化，加强巡查和信息联系；其他各应急队人员进岗待命。

②准备转移预警：将信息及时通知到所有村干部、各应急队和危险区内各户，监测预警员加大巡查频次和信息联系，做好人员转移等各项准备工作。

③立即转移预警：将信息及时通知到所有村干部、各应急队和危险区内各户，启动预案；各责任人到岗到位，各应急队投入抢险救灾，做好群众转移安置工作。

④与市、乡镇（街道）信息中断后，处理办法：

根据降雨情况通知到所有村干部和各应急队、户，各村自动启动预案；各责任人到岗到位，各应急队投入抢险救灾，做好群众转移安置工作。

6 转移安置

6.1 转移安置方案

山洪灾害发生前，明确各相关村需要转移的人员，包括危险区的所有人员。转移遵循先人员后财产，先老弱病残孕后一般人员的原则。转移地点、路线遵循就近、安全的原则。汛前逐村拟定转移路线、安置地点，汛期经常检查转移路线、安置地点是否出现异常，如有异常应及时修补或改变线路。

6.2 实行防灾避险明白卡

为了让危险区的每一位群众都清楚自己在发生险情时如何逃避，各乡镇（街道）山洪灾害防御组织机构向危险区每户居民发放防灾避险明白卡，卡上明确填写险户姓名、村级负责人、包户负责人和避险信号，以及转移路线、安置地点、联系方式等，以保证人民群众生命安全。此外，在相关村的适当位置树立标识牌，标明安全区、危险区及其范围和灾害类型等；标明转移路线标志，转移安置点挂牌标识。

6.3 转移安置纪律

转移工作采取市、镇、村、组干部层层包干负责的办法实

删除[市政府办公室]:

设置格式[市政府办公室]: 字体: (默认) 黑体, (中) ...

设置格式[市政府办公室]: 正文文本, 两端对齐, 缩进: ...

设置格式[市政府办公室]: 字体: (默认) 楷体_GB2312 ...

设置格式[市政府办公室]: 两端对齐, 缩进: 左侧: 0 毫 ...

设置格式[市政府办公室]: 字体: (默认) 仿宋_GB2312 ...

设置格式[市政府办公室]: 缩进: 首行缩进: 2 字符, 段 ...

设置格式[市政府办公室]: 字体: (默认) 楷体_GB2312 ...

设置格式[市政府办公室]: 两端对齐, 缩进: 左侧: 0 毫 ...

设置格式[市政府办公室]: 字体: (默认) 仿宋_GB2312 ...

设置格式[市政府办公室]: 缩进: 首行缩进: 2 字符, 段 ...

设置格式[市政府办公室]: 字体: (默认) 楷体_GB2312 ...

设置格式[市政府办公室]: 两端对齐, 缩进: 左侧: 0 毫 ...

设置格式[市政府办公室]: 字体: (默认) 仿宋_GB2312 ...

设置格式[市政府办公室]: 缩进: 首行缩进: 2 字符, 段 ...

删除[市政府办公室]: <sp>

施，明确转移安置纪律，统一指挥，安全第一。

根据山洪灾害预警信息，在组织人员转移时，应做到以下几点：

1. 一般情况下镇、村、组山洪灾害防御指挥组织机构负责人应到岗指挥；紧急情况时，村级山洪灾害防御工作组领导班子应到岗指挥，严禁临阵缺岗；

2. 转移时遵循先人员后财产，先老弱病残孕幼后一般人员的原则，严禁争先恐后、不服从指挥；

3. 严禁在转移线路上搭建任何影响通行的建筑物，严禁破坏安置地点的正常使用；严禁将用于转移安置的工具或器材挪作他用。

7 抢险救灾

7.1 抢险救灾准备

各乡镇人民政府（街道办事处）要加强山洪灾害宣传，普及山洪灾害防御知识，增强群众防灾减灾意识；建立抢险救灾工作机制，确定抢险救灾方案；做好抢险救灾物料器械的准备，救灾装备主要有监测、机械装备、通信、交通、医疗药品器械等，在面临较大山洪灾害或区域性群死群伤突发山洪灾害事件时，可以向上级求助。抢险救灾物资的运输和发放在市防指的统一指挥协调下，由乡镇（街道）负责组织实施，在紧急情况下可以强制征用和调配本辖区范围内车辆、设备和物资等，以

删除[市政府办公室]:

设置格式[市政府办公室]: 字体: (默认) 黑体, (中文) 黑体

设置格式[市政府办公室]: 正文文本, 两端对齐, 缩进: 左侧: 0 毫米, 首行缩进: 2 字符, 右侧: 0 毫米, 右 0 字符, 段落间距段前: 0 磅, 段后: 0 磅, 行距: 固定值 29 磅, 无项目符号或编号, 调整中文与数字的间距, 调整中文与西文文字的间距, 孤行控制, 正文文本

设置格式[市政府办公室]: 字体: (默认) 楷体_GB2312, (中文) 楷体_GB2312

设置格式[市政府办公室]: 两端对齐, 缩进: 左侧: 0 毫米, 首行缩进: 2 字符, 段落间距段前: 0 磅, 段后: 0 磅, 行距: 固定值 29 磅, 无项目符号或编号

设置格式[市政府办公室]: 字体: (默认) 仿宋_GB2312, 非加宽量/紧缩量

设置格式[市政府办公室]: 缩进: 首行缩进: 2 字符, 段落间距段前: 0 磅, 段后: 0 磅, 行距: 固定值 29 磅

备急用，灾后按《防洪法》有关要求，给予被征用者一定的补偿。

各村自备充足的防汛抢险物资。在抢险救灾阶段，由各村向乡镇（街道）山洪灾害防御组织机构领取抢险物资和救灾必需品。

7.2 抢险与救灾

1. 一旦发生险情，在及时向上一级防指报告的同时，根据抢险救灾方案，应急抢险队应立即投入抢险救灾，应急、水利、气象、资规、住建、交通、农业农村、文旅、通信等相关部门要按照各自职责与分工，迅速组织开展抢险救灾工作，确保灾区人民群众的生命安全，尽量减少财产损失。紧急情况下可以强制征用和调配车辆、设备、物资等。

2. 首先抢救被淹埋的人员和正处于危险地的遇险者，迅速转移到安全地带，对伤病员进行及时抢救。

3. 紧急疏散位于危险地带及危险建筑物内的人员，对紧急转移的人员作好临时安置，发放粮食、衣物，安排好灾民日常生活，做好安置人员的情绪稳定工作。

4. 做好宣传和安全保卫工作，及时处理各类遗体，进行防疫消毒，控制衍生性病毒的发生和蔓延。

5. 对可能造成新的危害的山体、建筑物、水利工程等应加强监测、防御措施，排除安全隐患。

设置格式[市政府办公室]: 字体: (默认) 楷体_GB2312, (中文) 楷体_GB2312

设置格式[市政府办公室]: 两端对齐, 缩进: 左侧: 0 毫米, 首行缩进: 2 字符, 段落间距段前: 0 磅, 段后: 0 磅, 行距: 固定值 29 磅, 无项目符号或编号

设置格式[市政府办公室]: 字体: (默认) 仿宋_GB2312, 非加宽量/压缩量

设置格式[市政府办公室]: 缩进: 首行缩进: 2 字符, 段落间距段前: 0 磅, 段后: 0 磅, 行距: 固定值 29 磅

删除[市政府办公室]: <sp>

6. 组织水利人员对受损的水利工程进行修复，根据水毁情况对水利工程的布置、结构型式等进行重新设计，包括疏浚被堵塞的河道，修建防洪堤和海塘坝等，确保新建水利工程达到设计防洪标准。

7. 迅速组织力量抢险通信、交通、供电、供水等生命线工程，及时向上级部门报告灾情，请求援助。

8. 恢复生产和生活秩序，组织生产自救和恢复生产。

9. 做好灾后统计、总结评估工作。

8 保障措施

8.1 建立健全责任体系

为切实做好山洪灾害防御工作，保障预案的顺利实施，明确各级相关人员职责，构建以市防指指挥协调、水利部门牵头、相关部门配合的市、乡镇（街道）、村、组、户五级山洪灾害防御责任体系，确保山洪灾害防御工作落到实处。

1. 落实山洪灾害防御工作行政首长负责制

汛前，各乡镇人民政府（街道办事处）要组织召开由乡镇（街道）领导、机关包村干部、行政村党政一把手、重点部位负责人、相关部门负责人等参加的山洪灾害防御工作动员大会，传达贯彻落实上级有关山洪灾害防御工作精神，部署具体山洪灾害防御工作。乡镇（街道）与村、村与各山洪灾害防御户签订相应责任状。

删除[市政府办公室]:

设置格式[市政府办公室]: 字体: (默认) 黑体, (中文) 黑体

设置格式[市政府办公室]: 正文文本, 两端对齐, 缩进: 左侧: 0 毫米, 首行缩进: 2 字符, 右侧: 0 毫米, 右 0 字符, 段落间距段前: 0 磅, 段后: 0 磅, 行距: 固定值 29 磅, 无项目符号或编号, 调整中文与数字的间距, 调整中文与西文文字的间距, 孤行控制, 正文文本

设置格式[市政府办公室]: 字体: (默认) 楷体_GB2312, (中文) 楷体_GB2312

设置格式[市政府办公室]: 两端对齐, 缩进: 左侧: 0 毫米, 首行缩进: 2 字符, 段落间距段前: 0 磅, 段后: 0 磅, 行距: 固定值 29 磅, 无项目符号或编号

设置格式[市政府办公室]: 字体: (默认) 仿宋_GB2312, 非加宽量/紧缩量

设置格式[市政府办公室]: 缩进: 首行缩进: 2 字符, 段落间距段前: 0 磅, 段后: 0 磅, 行距: 固定值 29 磅

2. 全面落实“包保、八落实”岗位责任制

“包保”责任制：乡镇（街道）领导包村、村包组、党员干部包群众。

乡镇（街道）领导包村，即汛前，每个村（预案范围内，下同）落实一名乡镇（街道）领导和一名干部具体负责该村的山洪灾害防御工作；村包组、党员干部包群众，即每个村至少落实一名村干部负责本村区域内某个村小组的山洪灾害防御工作，老、弱、幼、病、残、孕、呆傻、孤寡等特殊群体，每人每户都要落实一名党员具体负责山洪灾害防御工作中的人员转移等相关工作。

“八落实”：落实监测预警责任人、人员转移责任人、避灾管理责任人、避险信号、转移路线、避灾安置场所、抢险队伍、抢险救灾物资。

汛前，每个村、每一户由谁负责，转移到哪里，怎么走，什么信号、由谁发布都要一一明确，落实到具体的责任人，确保遇险后群众安全有序转移。有山洪灾害防御任务的村要落实避险预警设备，配备手摇报警器等必要的设施设备。

8.2 汛前检查

每年汛前，各乡镇人民政府（街道办事处）按照“全面覆盖、不留死角”的要求，对本辖区内的山洪灾害防御范围进行全面普查，进一步核实建立“三张清单一张图”（防御对象清单、

设置格式[市政府办公室]: 字体: (默认) 楷体_GB2312, (中文) 楷体_GB2312

设置格式[市政府办公室]: 两端对齐, 缩进: 左侧: 0 毫米, 首行缩进: 2 字符, 段落间距段前: 0 磅, 段后: 0 磅, 行距: 固定值 29 磅, 无项目符号或编号

设置格式[市政府办公室]: 字体: (默认) 仿宋_GB2312, 非加宽量/紧缩量

设置格式[市政府办公室]: 缩进: 首行缩进: 2 字符, 段落间距段前: 0 磅, 段后: 0 磅, 行距: 固定值 29 磅

删除[市政府办公室]: <sp>

责任清单和举措清单、山洪灾害风险图), 发现问题及时登记造册, 并落实措施限期进行整改处理, 同时对可能引发山洪灾害的工程、区域等安排专人负责防守; 要进一步完善“七个有”“八个一”的山洪灾害群测群防体系, 更新落实监测预警、人员转移、避灾管理等山洪灾害防御的各类责任人。

市级相关部门按照有关规定组织汛前山洪灾害防御工作的检查、抽查及督查等工作。

8.3 宣传教育及演练

各乡镇人民政府(街道办事处)要利用会议、广播、电视、墙报、标语、宣传卡、村务公开栏、微信等自媒体多种形式, 大力宣传普及山洪灾害防御常识, 推动山洪灾害防御安全宣传进企业、进村落、进社区、进学校、进家庭, 加强灾害风险警示教育 and 公益宣传, 普及防御知识, 让群众增强山洪灾害防御的意识, 做好群策群防工作; 同时根据山洪灾害防御预案划定的危险区、高危险区、极高危险区、重要村落等区域, 设立醒目标识标牌, 注明预警信号、转移路线等; 当接到气象部门有强降雨预报及相关预警信息时, 要通过各种途径向重要村落、相关危险区、各村民小组、单位、重点地段等发出防范预警, 并按有关规定及预案做好相应工作。

每年汛前, 各乡镇人民政府(街道办事处)要根据实际情况组织培训, 重点对雨量水位观测员、预警员、转移责任人及

设置格式[市政府办公室]: 字体: (默认) 楷体_GB2312, (中文) 楷体_GB2312

设置格式[市政府办公室]: 两端对齐, 缩进: 左侧: 0 毫米, 首行缩进: 2 字符, 段落间距段前: 0 磅, 段后: 0 磅, 行距: 固定值 29 磅, 无项目符号或编号

设置格式[市政府办公室]: 字体: (默认) 仿宋_GB2312, 非加宽量/紧缩量

设置格式[市政府办公室]: 缩进: 首行缩进: 2 字符, 段落间距段前: 0 磅, 段后: 0 磅, 行距: 固定值 29 磅

水库山塘巡查员等进行山洪灾害防御等的基本知识，以及雨量观测设备的正确使用、记录和预警、转移等基本技能的培训；经常性组织开展防灾避灾演练活动，每个乡镇（街道）都要在主汛期前组织有山洪灾害防御任务的行政村开展山洪灾害防御演练或演练观摩，增强预案的可操作性，提高人民群众防灾避灾意识和自救互救能力；各乡镇人民政府（街道办事处）要对处在山洪灾害防御危险区及以上区域和重要村落的村民制作并发放明白卡，要让各相关村居民熟悉预警信息（信号）、转移路线与避灾安置点，做到出险时驾轻就熟，迅速避险，保障生命财产安全。

市级相关部门按照有关规定组织全市山洪灾害防御工作的培训、演练等工作。

8.4 资金保障

山洪灾害防御资金列入各级财政预算，每年由乡镇（街道）财政和市财政部门安排专项资金用于山洪灾害防御工作，以确保山洪灾害防御工作的顺利推进。

8.5 纪律

在山洪灾害防御工作中，各级干部必须严格执行以下纪律：

1. 严格执行防汛纪律

汛期暴雨期间，各级山洪灾害防御组织（机构）和乡镇（街道）党政主要领导、驻村干部及村主要领导要严格执行市防指

设置格式[市政府办公室]: 字体: (默认) 楷体_GB2312, (中文) 楷体_GB2312

设置格式[市政府办公室]: 两端对齐, 缩进: 左侧: 0 毫米, 首行缩进: 2 字符, 段落间距段前: 0 磅, 段后: 0 磅, 行距: 固定值 29 磅, 无项目符号或编号

设置格式[市政府办公室]: 字体: (默认) 仿宋_GB2312, 非加宽量/紧缩量

设置格式[市政府办公室]: 缩进: 首行缩进: 2 字符, 段落间距段前: 0 磅, 段后: 0 磅, 行距: 固定值 29 磅

设置格式[市政府办公室]: 字体: (默认) 楷体_GB2312, (中文) 楷体_GB2312

设置格式[市政府办公室]: 两端对齐, 缩进: 左侧: 0 毫米, 首行缩进: 2 字符, 段落间距段前: 0 磅, 段后: 0 磅, 行距: 固定值 29 磅, 无项目符号或编号

设置格式[市政府办公室]: 字体: (默认) 仿宋_GB2312, 非加宽量/紧缩量

设置格式[市政府办公室]: 缩进: 首行缩进: 2 字符, 段落间距段前: 0 磅, 段后: 0 磅, 行距: 固定值 29 磅

删除[市政府办公室]: <sp>

的防汛纪律，未经批准不得离岗外出；对山洪灾害防御工作失职、渎职、脱岗离岗、不听指挥的，追究相应责任，情节严重的，依法追究相应法律责任。

2. 严格遵守防汛值班制度

①汛期各级山洪灾害防御组织（机构）实行24小时值班制度；②值班人员必须坚守岗位，忠于职守，熟悉业务，及时处理日常事务，严格执行领导带班制度；③积极主动做好信息搜集和整理，认真做好值班记录，全方位掌握情况；④重要情况及时逐级报告，做到不延时、不误报、不漏报、并随时落实和登记处理结果；⑤其他关于山洪灾害防御的相关纪律。

9 善后工作

9.1 总体要求

山洪灾害发生后，各乡镇人民政府（街道办事处）应组织做好灾区生活供给、卫生防疫、救灾物资供应、治安管理、学校复课、水毁修复、恢复生产和重建家园等善后工作。

(1) 市应急管理局负责做好灾区抢险救援等工作。

(2) 市水利局负责做好灾区水文监测设施的修复及水情监测工作，指导水毁水利工程的修复等工作。

(3) 市公安局负责做好灾区域的治安管理工作，维护灾区的社会治安秩序。

(4) 市交通运输局负责做好向灾区优先确保抢险人员、救

删除[市政府办公室]:

设置格式[市政府办公室]: 字体: (默认) 黑体, (中文) 黑体

设置格式[市政府办公室]: 正文文本, 两端对齐, 缩进: 左侧: 0 毫米, 首行缩进: 2 字符, 右侧: 0 毫米, 右 0 字符, 段落间距段前: 0 磅, 段后: 0 磅, 行距: 固定值 29 磅, 无项目符号或编号, 调整中文与数字的间距, 调整中文与西文文字的间距, 孤行控制, 正文文本

设置格式[市政府办公室]: 字体: (默认) 楷体_GB2312, (中文) 楷体_GB2312

设置格式[市政府办公室]: 两端对齐, 缩进: 左侧: 0 毫米, 首行缩进: 2 字符, 段落间距段前: 0 磅, 段后: 0 磅, 行距: 固定值 29 磅, 无项目符号或编号

设置格式[市政府办公室]: 字体: (默认) 仿宋_GB2312, 非加宽量/紧缩量

设置格式[市政府办公室]: 缩进: 首行缩进: 2 字符, 段落间距段前: 0 磅, 段后: 0 磅, 行距: 固定值 29 磅

灾物资的运输，抢险、救灾车辆、船舶的及时调配等工作。

(5)市民政局负责做好迅速启用灾民安置场所和救济物资供应站，做好灾民安置和救灾物款接收、发放工作，确保灾民基本生活。

(6)市农业农村局负责做好灾区域农业生产的恢复、生产自救等工作，指导做好农田排涝降渍、洗苗追肥、田间管理等工作。

(7)市卫生局负责做好调配医务技术力量，抢救因灾伤病人员，对灾区重大疫情、病情实施紧急处理，防止疫病的传播、蔓延。

(8)市教育局负责做好灾区学校校舍修复、恢复正常教学上课等工作。

(9)市供电公司负责做好灾区抢险救援等工作需要的供电保障等工作。

(10)市通信公司负责做好损毁通信设施的修复等工作，尽快恢复使用功能，保障灾区通信畅通，组织发送应急预警救援等短信。

(11)市气象局负责做好发布灾区降雨预报和监测信息，协同做好预警工作等。

(12)市住建局负责做好灾区村居住房安全监管等工作。其他各部门和单位在市防指的统一指挥协调下，按照各自职责

范围做好灾区相关工作的业务指导和技术支撑等工作。

9.2 灾后重建

山洪灾害发生地的各镇人民政府（街道办事处）及有关部门、单位应尽快开展灾后重建工作。灾后重建工作在确保当年度汛安全的前提下，原则上按原标准恢复，在条件允许情况下，可统筹考虑提高标准重建。

9.3 山洪灾害防御工作评估

每次山洪灾害过后，由市防指牵头，水利、气象、资规、应急、住建、交通、农业农村、文旅、通信等部门及各镇人民政府（街道办事处）参加，针对山洪灾害防御工作的各个方面和环节，进行定性和定量的总结、分析、评估，总结经验，查找问题和存在的短板、弱项，以进一步整改、提升，切实做好山洪灾害防御工作，确保安全。

10 附则

10.1 预案制订与更新

在市防指的统一指挥协调下，本预案由市水利局牵头制定，报市防指审核，市政府办公室正式发文执行。

因国家法律法规的制定、修改和完善以及上级部门的文件规定变化调整、部门职责发生变化调整，或者在执行过程中出现新情况、发现新问题等，以及其他需要修订完善等情况，市水利局应会同有关部门组织修订完善本预案，报市政府办公室

设置格式[市政府办公室]: 字体: (默认) 楷体_GB2312

设置格式[市政府办公室]: 两端对齐, 缩进: 左侧: 0 毫

设置格式[市政府办公室]: 字体: (默认) 仿宋_GB2312

设置格式[市政府办公室]: 缩进: 首行缩进: 2 字符, 段

设置格式[市政府办公室]: 字体: (默认) 楷体_GB2312

设置格式[市政府办公室]: 两端对齐, 缩进: 左侧: 0 毫

设置格式[市政府办公室]: 字体: (默认) 仿宋_GB2312

设置格式[市政府办公室]: 缩进: 首行缩进: 2 字符, 段

删除[市政府办公室]:

设置格式[市政府办公室]: 字体: (默认) 黑体, (中

设置格式[市政府办公室]: List Paragraph, 两端对齐, 缩

设置格式[市政府办公室]: 字体: (默认) 楷体_GB2312

设置格式[市政府办公室]: 两端对齐, 缩进: 左侧: 0 毫

设置格式[市政府办公室]: 字体: (默认) 仿宋_GB2312

设置格式[市政府办公室]: 缩进: 首行缩进: 2 字符, 段

批准发文执行。

各乡镇人民政府（街道办事处）应根据该预案并结合本辖区实际情况，制定本行政区域山洪灾害防御预案，报市防指、市水利局备案。

10.2 奖励与责任追究

对山洪灾害防御工作做出突出贡献的先进集体和个人，由市委、市政府或者市防指发文给予表彰。对在山洪灾害防御工作中玩忽职守造成损失的，依据《中华人民共和国防洪法》、《中华人民共和国防汛条例》、《中华人民共和国公务员法》等法律法规追究当事人的责任；构成犯罪的，由相关部门依法追究其刑事责任。

10.3 预案解释部门

本预案由市水利局负责解释。

10.4 预案实施时间

本预案自印发之日起实施。

设置格式[市政府办公室]: 字体: (默认) 楷体_GB2312, (中文) 楷体_GB2312

设置格式[市政府办公室]: 两端对齐, 缩进: 左侧: 0 毫米, 首行缩进: 2 字符, 段落间距段前: 0 磅, 段后: 0 磅, 行距: 固定值 29 磅, 无项目符号或编号

设置格式[市政府办公室]: 字体: (默认) 仿宋_GB2312, 非加宽量/紧缩量

设置格式[市政府办公室]: 缩进: 首行缩进: 2 字符, 段落间距段前: 0 磅, 段后: 0 磅, 行距: 固定值 29 磅

设置格式[市政府办公室]: 字体: (默认) 楷体_GB2312, (中文) 楷体_GB2312

设置格式[市政府办公室]: 两端对齐, 缩进: 左侧: 0 毫米, 首行缩进: 2 字符, 段落间距段前: 0 磅, 段后: 0 磅, 行距: 固定值 29 磅, 无项目符号或编号

设置格式[市政府办公室]: 字体: (默认) 仿宋_GB2312, 非加宽量/紧缩量

设置格式[市政府办公室]: 缩进: 首行缩进: 2 字符, 段落间距段前: 0 磅, 段后: 0 磅, 行距: 固定值 29 磅

设置格式[市政府办公室]: 字体: (默认) 楷体_GB2312, (中文) 楷体_GB2312

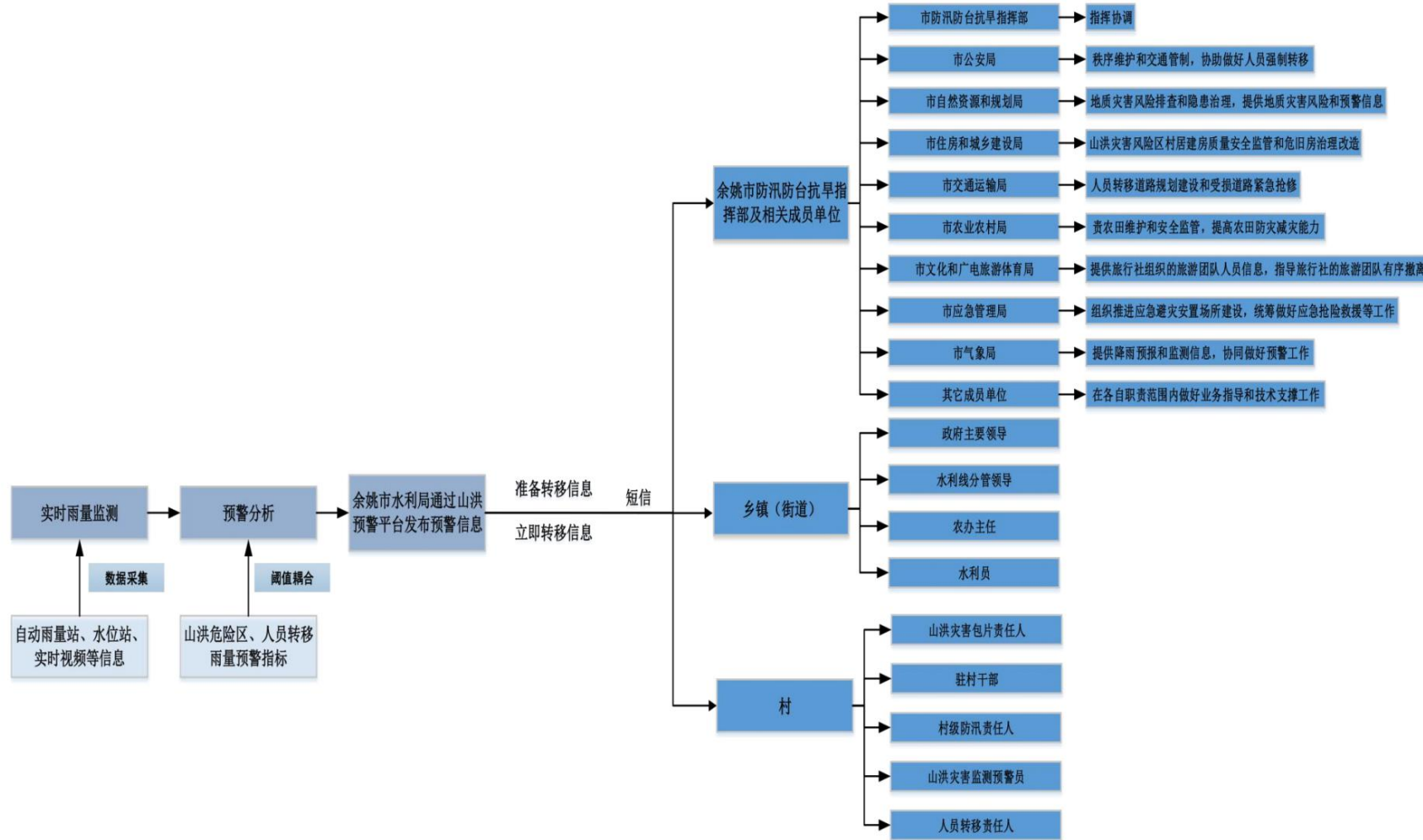
设置格式[市政府办公室]: 两端对齐, 缩进: 左侧: 0 毫米, 首行缩进: 2 字符, 段落间距段前: 0 磅, 段后: 0 磅, 行距: 固定值 29 磅, 无项目符号或编号

设置格式[市政府办公室]: 字体: (默认) 仿宋_GB2312, 非加宽量/紧缩量

设置格式[市政府办公室]: 缩进: 首行缩进: 2 字符, 段落间距段前: 0 磅, 段后: 0 磅, 行距: 固定值 29 磅

删除[市政府办公室]: <sp>

余姚市山洪灾害监测预警操作流程



附件 2

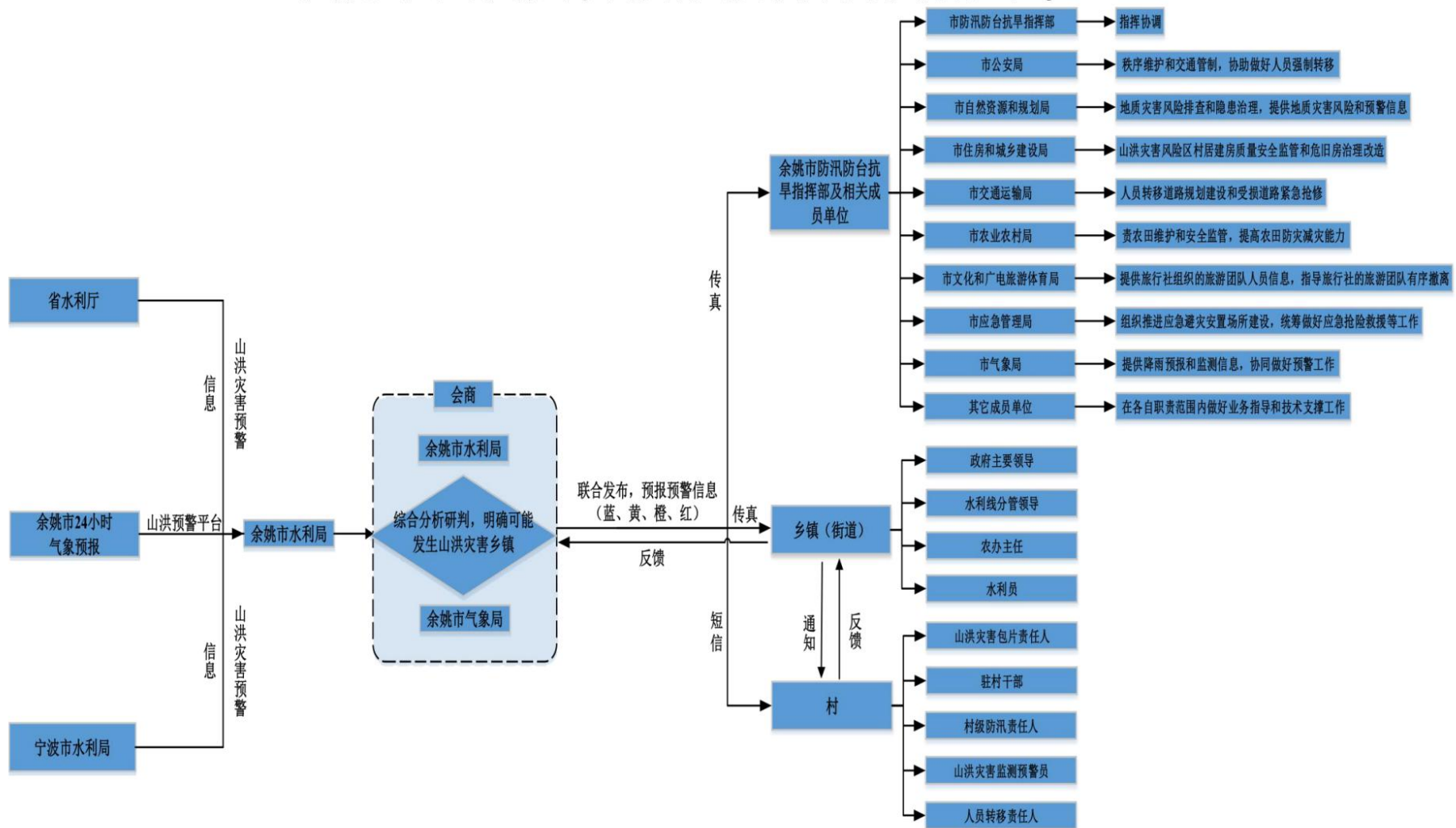
删除[市政府办公室]:

设置格式[市政府办公室]: 字体: (默认) 黑体, (中文) 黑体, 四号, 非加粗

设置格式[市政府办公室]: 正文, 左, 段落间距段前: 2.75 磅

删除[市政府办公室]: <sp>

余姚市山洪灾害预报预警操作流程



删除[市政府办公室]:

附件 3

设置格式[市政府办公室]: 字体: (默认) 黑体, (中文) 黑体, 非加粗

设置格式[市政府办公室]: 段落间距段前: 0 磅, 行距: 固定值 29 磅

删除[市政府办公室]: <sp>

序号	地区	行政村	自然村	总户数(户)	总人口(人)	经度(°)	纬度(°)	防治对象类型	山洪灾害风险类型
		大岚村	四丰	186	548	121.1212618	29.83590455	一般村落	
			夏家岭	130	385	121.1051395	29.83931722	一般村落	
			邱庄	222	626	121.1169348	29.83056495	一般村落	
		大路下村	大田下	16	46	121.1408963	29.81995129	一般村落	
			大路	155	469	121.1478361	29.81967373	一般村落	
			老屋基	52	151	121.1390478	29.81989748	一般村落	
			观下	102	321	121.1428242	29.82033681	一般村落	
		戴糜村	戴王	117	333	121.1034533	29.81769337	一般村落	
			糜山	107	310	121.0999522	29.81687112	一般村落	
		新岚村	分水岭	96	276	121.1715406	29.82017064	一般村落	
			城山司	75	236	121.1656125	29.81399422	一般村落	
			甘竹	142	390	121.1580012	29.82576992	一般村落	
		柿林村	小岩岭头	10	49	121.1574586	29.8013532	一般村落	
			柿林	200	441	121.1566042	29.79461816	一般村落	
			黄泥岭	47	159	121.1474681	29.79697642	一般村落	
		阴地龙潭村	阴地	193	564	121.0936184	29.79038985	一般村落	
			龙潭	151	506	121.0858551	29.7836561	重要村落	临河隐患
		雅庄村	东庄	4	13	121.1421436	29.82904109	一般村落	
			大陈	105	300	121.1446924	29.82805654	一般村落	
			朱家宅	52	154	121.1371259	29.82579164	一般村落	
西庄	49		132	121.1420178	29.82947733	一般村落			
雅庄	260		701	121.1415371	29.82976764	一般村落			
黄家庄村	江朱	20	34	121.1035703	29.79762776	一般村落			
	黄家庄	207	562	121.1123376	29.7943087	一般村落			
2	大隐镇 行政村(4) 自然村(12)	云旱村	庙根村	74	172	121.3652883	29.9214064	一般村落	
			徐家村	32	84	121.3589163	29.9069084	重要村落	临河隐患
			旱溪头	233	578	121.3612691	29.9291663	重要村落	临河隐患
			沈家村	78	211	121.3543932	29.9041412	重要村落	工程隐患

设置格式[市政府办公室]: 字体: (默认) 黑体, (中)

带格式表格[市政府办公室]

设置格式[市政府办公室]: 字体: 五号

设置格式[市政府办公室]: 字体: (默认) 仿宋_GB2312

设置格式[市政府办公室]: 字体: 五号

设置格式[市政府办公室]: 字体: (默认) 仿宋_GB2312

设置格式[市政府办公室]: 字体: 五号

设置格式[市政府办公室]: 字体: (默认) 仿宋_GB2312

设置格式[市政府办公室]: 字体: 五号

设置格式[市政府办公室]: 字体: (默认) 仿宋_GB2312

设置格式[市政府办公室]: 字体: 五号

设置格式[市政府办公室]: 字体: (默认) 仿宋_GB2312

设置格式[市政府办公室]: 字体: 五号

设置格式[市政府办公室]: 字体: (默认) 仿宋_GB2312

设置格式[市政府办公室]: 字体: 五号

设置格式[市政府办公室]: 字体: (默认) 仿宋_GB2312

设置格式[市政府办公室]: 字体: 五号

设置格式[市政府办公室]: 字体: (默认) 仿宋_GB2312

设置格式[市政府办公室]: 字体: 五号

设置格式[市政府办公室]: 字体: (默认) 仿宋_GB2312

设置格式[市政府办公室]: 字体: 五号

设置格式[市政府办公室]: 字体: (默认) 仿宋_GB2312

设置格式[市政府办公室]: 字体: 五号

设置格式[市政府办公室]: 字体: (默认) 仿宋_GB2312

序号	地区	行政村	自然村	总户数(户)	总人口(人)	经度(°)	纬度(°)	防治对象类型	山洪灾害风险类型		
			畔松树根	33	77	121.3640934	29.9145323	一般村落			
			虞家	136	323	121.3559681	29.9052313	一般村落			
			陆家	56	127	121.3642154	29.9105784	一般村落			
		大隐村	外埠头	248	886	121.3720731	29.9380132	重要村落	临河隐患		
			里埠头村	604	1796	121.3713831	29.9392611	重要村落	临河隐患		
		章山村	章山新村	602	1620	121.3556381	29.9294711	重要村落	临河隐患		
			罗山头	100	303	121.3503151	29.9299814	重要村落	临河隐患		
			芝林村	芝林村	616	1333	121.3010371	29.9287055	重要村落	临河隐患	
3	低塘街道 行政村(3) 自然村(3)	洋山村	洞池湖	147	395	121.2200151	30.1509722	一般村落			
		郑巷村	后郑巷	317	765	121.1621623	30.1211501	一般村落			
		黄湖村	陶婆玲	20	70	121.1986573	30.1295763	一般村落			
4	凤山街道 行政村(5) 自然村(18)	九垒山村	上下段	100	250	121.2040861	30.05137778	一般村落			
			徐家	80	200	121.2011444	30.04898333	一般村落			
			戴家湾	120	350	121.1975917	30.04751944	一般村落			
		五星村	东竹山	105	258	121.1765972	30.11290278	一般村落			
			岙里	43	123	121.1817362	30.1092281	一般村落			
			西竹山	137	346	121.1650111	30.10954444	一般村落			
		双河村	余山头	30	80	121.1849972	30.07976111	一般村落			
			兵马司	70	200	121.1894167	30.07853611	一般村落			
			王家	20	60	121.1798722	30.08884444	一般村落			
		同光村	田屋	10	25	121.1858601	30.0831673	一般村落			
			吴家岙	140	400	121.2204111	30.04483611	一般村落			
			章家	110	270	121.2245167	30.04790833	重要村落	临河隐患、工程隐患		
		穴湖村	胡口弄	100	250	121.2323306	30.0448532	一般村落			
			张岙	92	200	121.2098492	30.0566531	一般村落			
			梁湖	323	800	121.1956167	30.07496111	一般村落			
			湖闸	110	250	121.1939222	30.06488611	一般村落			
					照山	153	400	121.1922917	30.05563611	一般村落	

设置格式[市政府办公室]: 字体: (默认) 黑体, (中)

带格式表格[市政府办公室]

设置格式[市政府办公室]: 字体: 五号

设置格式[市政府办公室]: 字体: (默认) 仿宋_GB2312

设置格式[市政府办公室]: 字体: 五号

设置格式[市政府办公室]: 字体: (默认) 仿宋_GB2312

设置格式[市政府办公室]: 字体: 五号

设置格式[市政府办公室]: 字体: (默认) 仿宋_GB2312

设置格式[市政府办公室]: 字体: 五号

设置格式[市政府办公室]: 字体: (默认) 仿宋_GB2312

设置格式[市政府办公室]: 字体: 五号

设置格式[市政府办公室]: 字体: (默认) 仿宋_GB2312

设置格式[市政府办公室]: 字体: 五号

设置格式[市政府办公室]: 字体: (默认) 仿宋_GB2312

设置格式[市政府办公室]: 字体: 五号

设置格式[市政府办公室]: 字体: (默认) 仿宋_GB2312

设置格式[市政府办公室]: 字体: 五号

设置格式[市政府办公室]: 字体: (默认) 仿宋_GB2312

设置格式[市政府办公室]: 字体: 五号

设置格式[市政府办公室]: 字体: (默认) 仿宋_GB2312

设置格式[市政府办公室]: 字体: 五号

设置格式[市政府办公室]: 字体: (默认) 仿宋_GB2312

设置格式[市政府办公室]: 字体: 五号

设置格式[市政府办公室]: 字体: (默认) 仿宋_GB2312

序号	地区	行政村	自然村	总户数(户)	总人口(人)	经度(°)	纬度(°)	防治对象类型	山洪灾害风险类型
			西柳	248	600	121.1949083	30.06960278	一般村落	
5	河姆渡镇 行政村(5) 自然村(22)	东澄村	大东澄	442	1179	121.3360121	29.9765742	一般村落	
		五联村	史家	81	232	121.2974273	29.9585521	重要村落	临河隐患
			姆岭	119	404	121.2675611	29.9553763	一般村落	
			山坑	102	280	121.2735322	29.9475284	一般村落	
			牌门头	103	335	121.2897384	29.9547062	重要村落	临河隐患
			青龙山	155	521	121.2526123	29.9493211	一般村落	
		河姆渡村	冯家	110	336	121.3462793	29.9543311	一般村落	
			徐家	105	318	121.3155842	29.9372343	一般村落	
			陶家	92	279	121.3253261	29.9422174	一般村落	
		罗江村	王家	13	40	121.3179071	30.0011493	一般村落	
			白罗岙	6	20	121.3732302	29.9671422	一般村落	
			芭篱沈	12	35	121.3753371	29.9715183	一般村落	
		车厩村	后岸	81	221	121.3084941	29.9690001	一般村落	
			孙家	67	169	121.3062072	29.9612371	一般村落	
			新桥头	110	282	121.3042271	29.9712322	一般村落	
			晚桥头	41	107	121.3066151	29.9642113	一般村落	
			石弄	72	201	121.3026841	29.9643533	一般村落	
			第一林场	13	41	121.3112313	29.9392543	一般村落	
			虹岭	214	493	121.2842132	29.9351512	一般村落	
			西山下	42	132	121.3003893	29.9675531	一般村落	
			车厩南区村	138	402	121.3109063	29.9731901	一般村落	
			钱夹岙	81	217	121.3007352	29.9645642	一般村落	
6	黄家埠镇 行政村(3) 自然村(7)	回龙村	后江桥村	214	591	120.9704622	30.1153353	一般村落	
			回阳村	289	820	120.9886192	30.1162143	一般村落	
			杨岙村	147	450	120.9778692	30.1144012	一般村落	
		杏山村	湖塘村	163	528	120.9872793	30.0962253	一般村落	
			鲤鱼山村	346	1059	120.9899242	30.0964594	一般村落	

设置格式[市政府办公室]: 字体: (默认) 黑体, (中)

带格式表格[市政府办公室]

设置格式[市政府办公室]: 字体: 五号

设置格式[市政府办公室]: 字体: (默认) 仿宋_GB2312

设置格式[市政府办公室]: 字体: 五号

设置格式[市政府办公室]: 字体: (默认) 仿宋_GB2312

设置格式[市政府办公室]: 字体: 五号

设置格式[市政府办公室]: 字体: (默认) 仿宋_GB2312

设置格式[市政府办公室]: 字体: 五号

设置格式[市政府办公室]: 字体: (默认) 仿宋_GB2312

设置格式[市政府办公室]: 字体: 五号

设置格式[市政府办公室]: 字体: (默认) 仿宋_GB2312

设置格式[市政府办公室]: 字体: 五号

设置格式[市政府办公室]: 字体: (默认) 仿宋_GB2312

设置格式[市政府办公室]: 字体: 五号

设置格式[市政府办公室]: 字体: (默认) 仿宋_GB2312

设置格式[市政府办公室]: 字体: 五号

设置格式[市政府办公室]: 字体: (默认) 仿宋_GB2312

设置格式[市政府办公室]: 字体: 五号

设置格式[市政府办公室]: 字体: (默认) 仿宋_GB2312

设置格式[市政府办公室]: 字体: 五号

设置格式[市政府办公室]: 字体: (默认) 仿宋_GB2312

设置格式[市政府办公室]: 字体: 五号

设置格式[市政府办公室]: 字体: (默认) 仿宋_GB2312

序号	地区	行政村	自然村	总户数(户)	总人口(人)	经度(°)	纬度(°)	防治对象类型	山洪灾害风险类型
		高桥村	千金湖村	303	869	120.9763632	30.1334233	一般村落	
			高桥村	368	996	120.9664722	30.1230723	一般村落	
7	兰江街道 行政村(3) 自然村(8)	冯村	上墙门	111	346	121.097101	29.980201	一般村落	
			下冯村	78	260	121.1117711	29.9844943	一般村落	
			乌丹山	131	429	121.0936809	29.97481882	重要村落	临河隐患
			冯徐弄	136	465	121.0966112	29.9827911	重要村落	临河隐患
			沈家花墙门	58	224	121.0992656	29.98430941	重要村落	临河隐患、工程隐患
			西翔岙	90	287	121.0992656	29.98430941	重要村落	临河隐患、工程隐患
		凤亭村	洪夹岙	59	203	121.101699	29.998819	一般村落	
		篁竹村	大村	50	178	121.0766407	30.01286266	重要村落	临河隐患、工程隐患
8	梨洲街道 行政村(8) 自然村(19)	三溪村	向家弄	328	891	121.1233712	29.98090932	重要村落	临河隐患
			箬岙	123	372	121.1216132	29.97186833	重要村落	临河隐患
		章雅山村	七丘田	44	110	121.1137914	29.9249123	一般村落	
			上雾岗	106	260	121.1137782	29.9153132	一般村落	
			楼家屋基	70	180	121.1258042	29.9231204	一般村落	
			章雅山村	145	382	121.1213832	29.9168432	重要村落	临河隐患
		金冠村	冠佩	273	669	121.1507821	29.9298512	一般村落	
			金岙	367	695	121.1388321	29.9434111	重要村落	临河隐患
		长田	上施家	110	270	121.1346763	29.9124322	一般村落	
			下章	109	260	121.1373923	29.9232051	一般村落	
			范太坞	147	450	121.1361893	29.9189004	一般村落	
		陈洪村	孙郎埠村	143	392	121.2060724	29.9703998	重要村落	临河隐患
		雁湖村	五一	84	250	121.1434392	29.9671531	一般村落	
			勤丰	129	400	121.1617233	29.9460014	一般村落	
			后溪	141	400	121.1541071	29.9635313	一般村落	
			岭下	270	650	121.1329661	29.9384322	一般村落	
			梅家埭	120	250	121.1500602	29.9619263	一般村落	
			良泉	160	500	121.1262964	29.9508844	一般村落	

设置格式[市政府办公室]: 字体: (默认) 黑体, (中)

带格式表格[市政府办公室]

设置格式[市政府办公室]: 字体: 五号

设置格式[市政府办公室]: 字体: (默认) 仿宋_GB2312

设置格式[市政府办公室]: 字体: 五号

设置格式[市政府办公室]: 字体: (默认) 仿宋_GB2312

设置格式[市政府办公室]: 字体: 五号

设置格式[市政府办公室]: 字体: (默认) 仿宋_GB2312

设置格式[市政府办公室]: 字体: 五号

设置格式[市政府办公室]: 字体: (默认) 仿宋_GB2312

设置格式[市政府办公室]: 字体: 五号

设置格式[市政府办公室]: 字体: (默认) 仿宋_GB2312

设置格式[市政府办公室]: 字体: 五号

设置格式[市政府办公室]: 字体: (默认) 仿宋_GB2312

设置格式[市政府办公室]: 字体: 五号

设置格式[市政府办公室]: 字体: (默认) 仿宋_GB2312

设置格式[市政府办公室]: 字体: 五号

设置格式[市政府办公室]: 字体: (默认) 仿宋_GB2312

设置格式[市政府办公室]: 字体: 五号

设置格式[市政府办公室]: 字体: (默认) 仿宋_GB2312

设置格式[市政府办公室]: 字体: 五号

设置格式[市政府办公室]: 字体: (默认) 仿宋_GB2312

设置格式[市政府办公室]: 字体: 五号

设置格式[市政府办公室]: 字体: (默认) 仿宋_GB2312

序号	地区	行政村	自然村	总户数(户)	总人口(人)	经度(°)	纬度(°)	防治对象类型	山洪灾害风险类型
9	梁弄镇 行政村(16) 自然村(52)	东山村	龙坑	361	958	121.1392851	29.9513873	重要村落	临河隐患
			岭顶	135	420	121.0353737	29.87880836	重要村落	临河隐患
			汪家	155	480	121.0433889	29.89673889	一般村落	
			沿山房	45	140	121.0458222	29.88591944	一般村落	
			蔡家	165	510	121.0414667	29.89322222	一般村落	
			青山	214	750	121.0452818	29.87914034	重要村落	临河隐患
		东溪村	大池头	420	1383	121.0840371	29.9090151	一般村落	
			斤岭下	240	820	121.1077342	29.8986642	一般村落	
			金子岙	150	360	121.0909643	29.91137465	重要村落	临河隐患
		五桂村	西孙	226	445	121.0825417	29.90986389	一般村落	
			黎明	423	1575	121.0785194	29.91233611	一般村落	
		后陈村	晓东	185	800	121.0691583	29.9144122	一般村落	
			晓山	280	860	121.0585371	29.9174282	一般村落	
		岭头村	万家岙	221	643	121.0648521	29.8638251	一般村落	
			大岭顶	102	295	121.0547389	29.85956389	一般村落	
			蒲塘	104	288	121.0732833	29.85454444	一般村落	
		梁冯村	仙桥	235	620	121.0788702	29.9108101	一般村落	
			墙里	215	610	121.0808528	29.90878333	一般村落	
			牌兜	205	605	121.0796611	29.90918333	一般村落	
		横坎头村	半山	110	331	121.0645417	29.87803611	一般村落	
			大岭下	172	523	121.0693359	29.88149981	重要村落	临河隐患
			横坎头	133	375	121.0804278	29.88488611	一般村落	
			牛轭丘	78	214	121.0766639	29.88351389	一般村落	
			百丈岙	175	487	121.0782806	29.8664311	一般村落	
		横路村	紫溪	203	548	121.0790847	29.87731745	重要村落	临河隐患、工程隐患
			大园	98	380	121.0505944	29.92177222	一般村落	
			桂义	75	243	121.0434667	29.91104167	一般村落	
			横路	376	1515	121.0430559	29.91937511	重要村落	临河隐患、工程隐患

设置格式[市政府办公室]: 字体: (默认) 黑体, (中)

带格式表格[市政府办公室]

设置格式[市政府办公室]: 字体: 五号

设置格式[市政府办公室]: 字体: (默认) 仿宋_GB2312

设置格式[市政府办公室]: 字体: 五号

设置格式[市政府办公室]: 字体: (默认) 仿宋_GB2312

设置格式[市政府办公室]: 字体: 五号

设置格式[市政府办公室]: 字体: (默认) 仿宋_GB2312

设置格式[市政府办公室]: 字体: 五号

设置格式[市政府办公室]: 字体: (默认) 仿宋_GB2312

设置格式[市政府办公室]: 字体: 五号

设置格式[市政府办公室]: 字体: (默认) 仿宋_GB2312

设置格式[市政府办公室]: 字体: 五号

设置格式[市政府办公室]: 字体: (默认) 仿宋_GB2312

设置格式[市政府办公室]: 字体: 五号

设置格式[市政府办公室]: 字体: (默认) 仿宋_GB2312

设置格式[市政府办公室]: 字体: 五号

设置格式[市政府办公室]: 字体: (默认) 仿宋_GB2312

设置格式[市政府办公室]: 字体: 五号

设置格式[市政府办公室]: 字体: (默认) 仿宋_GB2312

设置格式[市政府办公室]: 字体: 五号

设置格式[市政府办公室]: 字体: (默认) 仿宋_GB2312

设置格式[市政府办公室]: 字体: 五号

设置格式[市政府办公室]: 字体: (默认) 仿宋_GB2312

序号	地区	行政村	自然村	总户数(户)	总人口(人)	经度(°)	纬度(°)	防治对象类型	山洪灾害风险类型		
		汪巷村	姚巷	78	246	121.0676751	29.88893333	一般村落			
			汪巷	182	585	121.0682139	29.89446944	一般村落			
			西明	85	254	121.0713111	29.90006944	一般村落			
		湖东村	后俞	168	575	121.0895616	29.93731829	重要村落	临河隐患、工程隐患		
			桃花岭	200	633	121.0977417	29.94856389	一般村落			
			石家	188	634	121.0895616	29.93731829	重要村落	临河隐患、工程隐患		
			邱家	59	182	121.0886889	29.9415753	一般村落			
		甘宣村	宣家塔	135	430	121.0802944	29.89665556	一般村落			
			甘泉畈	219	643	121.0780722	29.89359444	一般村落			
		白水冲村	后孙	201	603	121.0852917	29.89311667	一般村落			
			章家岙	165	505	121.0889751	29.88333889	一般村落			
			道士山	34	93	121.1040751	29.87334167	一般村落			
		让贤村	上于山	33	87	121.0870306	29.86070278	一般村落			
			杨家山	49	143	121.0913722	29.86183056	一般村落			
			观塘	115	247	121.0867833	29.86901667	一般村落			
			钱库岭	302	786	121.0931583	29.85045556	一般村落			
		贺溪村	义家弄	43	152	121.0430889	29.90218333	一般村落			
			埭头	118	378	121.0490194	29.90957222	一般村落			
			麻地下	139	420	121.0457861	29.9041751	一般村落			
		雅贤村	下坞	60	250	121.0735211	29.96113099	重要村落	临河隐患、工程隐患		
			前方	130	520	121.0735211	29.96113099	重要村落	临河隐患、工程隐患		
		高南村	南边	175	532	121.106425	29.93562468	重要村落	临河隐患		
			园艺	92	293	121.0993784	29.94115362	重要村落	临河隐患		
			金山	99	289	121.1162028	29.93507222	一般村落			
			高地	133	399	121.1069348	29.93812449	重要村落	临河隐患、工程隐患		
		10	临山镇 行政村(5) 自然村(14)	临南村	华家岭	311	866	121.0023772	30.1055834	一般村落	
					寺前湖	399	1206	121.0132493	30.1216154	一般村落	
					湖南	341	956	121.0058434	30.1346024	一般村落	

设置格式[市政府办公室]: 字体: (默认) 黑体, (中)

带格式表格[市政府办公室]

设置格式[市政府办公室]: 字体: 五号

设置格式[市政府办公室]: 字体: (默认) 仿宋_GB2312

设置格式[市政府办公室]: 字体: 五号

设置格式[市政府办公室]: 字体: (默认) 仿宋_GB2312

设置格式[市政府办公室]: 字体: 五号

设置格式[市政府办公室]: 字体: (默认) 仿宋_GB2312

设置格式[市政府办公室]: 字体: 五号

设置格式[市政府办公室]: 字体: (默认) 仿宋_GB2312

设置格式[市政府办公室]: 字体: 五号

设置格式[市政府办公室]: 字体: (默认) 仿宋_GB2312

设置格式[市政府办公室]: 字体: 五号

设置格式[市政府办公室]: 字体: (默认) 仿宋_GB2312

设置格式[市政府办公室]: 字体: 五号

设置格式[市政府办公室]: 字体: (默认) 仿宋_GB2312

设置格式[市政府办公室]: 字体: 五号

设置格式[市政府办公室]: 字体: (默认) 仿宋_GB2312

设置格式[市政府办公室]: 字体: 五号

设置格式[市政府办公室]: 字体: (默认) 仿宋_GB2312

设置格式[市政府办公室]: 字体: 五号

设置格式[市政府办公室]: 字体: (默认) 仿宋_GB2312

设置格式[市政府办公室]: 字体: 五号

设置格式[市政府办公室]: 字体: (默认) 仿宋_GB2312

序号	地区	行政村	自然村	总户数(户)	总人口(人)	经度(°)	纬度(°)	防治对象类型	山洪灾害风险类型
			鸡鸣山	352	991	120.9976293	30.1243484	一般村落	
		临城村	临城	565	1526	120.9949093	30.1519221	一般村落	
			任家	197	586	120.9903161	30.1478762	一般村落	
			方山	153	489	120.9807421	30.1447263	一般村落	
			老寨	222	704	120.9847652	30.1513312	一般村落	
		临山村	临山	442	1102	120.9975553	30.1525252	一般村落	
			周百	287	908	121.0097891	30.1460702	一般村落	
			城东	260	674	120.9991793	30.1465873	一般村落	
			肖东	182	599	121.0021901	30.1391022	一般村落	
		汝东村	九龙山	300	800	121.0225491	30.1356621	一般村落	
		湖堤村	罗山	214	525	121.0108393	30.1573703	一般村落	
		余鲍陈村	上鲍	129	528	121.2689713	29.9095212	重要村落	临河隐患
			下鲍	137	369	121.2727531	29.9111633	重要村落	临河隐患
			余家	85	224	121.2669616	29.9075534	重要村落	临河隐患
			汪家	118	359	121.2780251	29.9235193	重要村落	临河隐患
			邵家	23	60	121.2742643	29.9169021	一般村落	
			陈家	112	350	121.2732021	29.9121431	重要村落	临河隐患
		兰山村	梅岭下	150	659	121.1982023	29.9296321	重要村落	临河隐患
			西岙	300	1800	121.2158892	29.9515431	重要村落	临河隐患
			项家	100	400	121.2163421	29.9505628	重要村落	临河隐患
		南雷村	庙后	41	123	121.2104884	29.9911513	一般村落	
			十五岙	101	417	121.2135392	29.9904731	重要村落	临河隐患
			魏家	52	114	121.2164551	29.9801264	重要村落	临河隐患
		孔岙村	孔岙村	415	1300	121.2433112	29.8949221	重要村落	临河隐患
		干溪	干溪	736	2210	121.2313702	29.9631101	一般村落	
		杜徐岙村	上陈	140	460	121.2066293	29.9202182	重要村落	临河隐患
			杜徐	201	1020	121.1963241	29.9188612	重要村落	临河隐患
			沙田	281	810	121.2023454	29.9168821	重要村落	临河隐患

设置格式[市政府办公室]: 字体: (默认) 黑体, (中)

带格式表格[市政府办公室]

设置格式[市政府办公室]: 字体: 五号

设置格式[市政府办公室]: 字体: (默认) 仿宋_GB231

设置格式[市政府办公室]: 字体: 五号

设置格式[市政府办公室]: 字体: (默认) 仿宋_GB231

设置格式[市政府办公室]: 字体: 五号

设置格式[市政府办公室]: 字体: (默认) 仿宋_GB231

设置格式[市政府办公室]: 字体: 五号

设置格式[市政府办公室]: 字体: (默认) 仿宋_GB231

设置格式[市政府办公室]: 字体: 五号

设置格式[市政府办公室]: 字体: (默认) 仿宋_GB231

设置格式[市政府办公室]: 字体: 五号

设置格式[市政府办公室]: 字体: (默认) 仿宋_GB231

设置格式[市政府办公室]: 字体: 五号

设置格式[市政府办公室]: 字体: (默认) 仿宋_GB231

设置格式[市政府办公室]: 字体: 五号

设置格式[市政府办公室]: 字体: (默认) 仿宋_GB231

设置格式[市政府办公室]: 字体: 五号

设置格式[市政府办公室]: 字体: (默认) 仿宋_GB231

设置格式[市政府办公室]: 字体: 五号

设置格式[市政府办公室]: 字体: (默认) 仿宋_GB231

设置格式[市政府办公室]: 字体: 五号

设置格式[市政府办公室]: 字体: (默认) 仿宋_GB231

序号	地区	行政村	自然村	总户数(户)	总人口(人)	经度(°)	纬度(°)	防治对象类型	山洪灾害风险类型
11	陆埠镇 行政村(14) 自然村(36)	洪山村	罗张	280	1150	121.1908672	29.9175983	重要村落	临河隐患
			庙下张	100	302	121.2453241	29.9083124	重要村落	临河隐患
			望石坑	200	500	121.2427262	29.9176611	重要村落	临河隐患
			黄土岭	106	250	121.2435113	29.9243922	重要村落	临河隐患
		石笋	石笋	312	935	121.2282811	29.8987963	一般村落	
		石门村	上岗	70	210	121.1878921	29.9331561	一般村落	
			下鲁	150	396	121.1781122	29.9456612	重要村落	临河隐患
			石门村	150	1054	121.1874681	29.9504543	重要村落	临河隐患
		鲁家岙	鲁家岙	52	162	121.1742154	29.9336191	重要村落	临河隐患
			翁岙村	361	1091	121.2138372	29.9071692	重要村落	临河隐患
			周方地	110	280	121.2820801	29.9050711	一般村落	
		蒋岙	大坪	221	560	121.2853681	29.8970934	一般村落	
			蒋岙	332	850	121.2642571	29.9012663	重要村落	临河隐患
			下陈	12	37	121.2181802	29.9237531	一般村落	
		袁马村	杨家岭	23	69	121.2479603	29.9284092	一般村落	
			上方	80	200	121.2215334	29.9151091	重要村落	临河隐患
			袁马村	112	336	121.2297391	29.9333583	重要村落	临河隐患
裘岙	裘岙	360	1077	121.2225392	29.8925081	一般村落			
12	鹿亭乡 行政村(13) 自然村(42)	上庄村	冬青村	110	279	121.1810491	29.8735312	一般村落	
			岙里村	180	456	121.1992141	29.8754852	一般村落	
			水池	98	258	121.1857652	29.8852543	一般村落	
			牛塘	60	161	121.2043451	29.8849463	一般村落	
			祝家堰	60	175	121.2097091	29.8727484	一般村落	
			荫家路	160	493	121.2017224	29.8774681	重要村落	临河隐患
			金家	84	207	121.1878543	29.8816201	一般村落	
		门石村	130	343	121.1638452	29.8669484	一般村落		
		东岗村	东岗村	247	681	121.1258851	29.8781922	一般村落	
		中姚村	寺堂根	132	440	121.1361624	29.8918416	重要村落	临河隐患

设置格式[市政府办公室]: 字体: (默认) 黑体, (中)

带格式表格[市政府办公室]

设置格式[市政府办公室]: 字体: 五号

设置格式[市政府办公室]: 字体: (默认) 仿宋_GB231

设置格式[市政府办公室]: 字体: 五号

设置格式[市政府办公室]: 字体: (默认) 仿宋_GB231

设置格式[市政府办公室]: 字体: 五号

设置格式[市政府办公室]: 字体: (默认) 仿宋_GB231

设置格式[市政府办公室]: 字体: 五号

设置格式[市政府办公室]: 字体: (默认) 仿宋_GB231

设置格式[市政府办公室]: 字体: 五号

设置格式[市政府办公室]: 字体: (默认) 仿宋_GB231

设置格式[市政府办公室]: 字体: 五号

设置格式[市政府办公室]: 字体: (默认) 仿宋_GB231

设置格式[市政府办公室]: 字体: 五号

设置格式[市政府办公室]: 字体: (默认) 仿宋_GB231

设置格式[市政府办公室]: 字体: 五号

设置格式[市政府办公室]: 字体: (默认) 仿宋_GB231

设置格式[市政府办公室]: 字体: 五号

设置格式[市政府办公室]: 字体: (默认) 仿宋_GB231

设置格式[市政府办公室]: 字体: 五号

设置格式[市政府办公室]: 字体: (默认) 仿宋_GB231

设置格式[市政府办公室]: 字体: 五号

设置格式[市政府办公室]: 字体: (默认) 仿宋_GB231

序号	地区	行政村	自然村	总户数(户)	总人口(人)	经度(°)	纬度(°)	防治对象类型	山洪灾害风险类型
			庄畈	60	214	121.1415521	29.8867641	重要村落	临河隐患
			暗堂	97	307	121.1402641	29.8907271	重要村落	临河隐患
		中村	中村	130	380	121.2214711	29.8629733	重要村落	临河隐患
			村沿路	130	300	121.2205732	29.8644958	重要村落	临河隐患
			算坑村	88	257	121.2193222	29.8494541	一般村落	
		晓云村	上村村	364	961	121.1535013	29.8813933	一般村落	
			大溪村	124	316	121.1825292	29.8798951	一般村落	
			平桥村	226	533	121.1516051	29.8844731	一般村落	
			洋坑村	69	179	121.1620972	29.9025693	一般村落	
			洞桥	129	414	121.1576714	29.8824231	重要村落	临河隐患
		李家塔村	四小区	40	111	121.2007421	29.8626974	重要村落	临河隐患
		沿夹岙	大洋山	44	145	121.2250491	29.8821682	一般村落	
			沿夹岙	147	427	121.2122771	29.8897152	一般村落	
			郑洋	45	145	121.2083402	29.8870582	一般村落	
		白鹿村	下姚	103	264	121.1693311	29.8363451	一般村落	
			叶家祥	101	272	121.1688601	29.8289372	一般村落	
			新村	91	230	121.1689831	29.8389621	一般村落	
			梁湖	88	198	121.1704901	29.8539511	一般村落	
			赤石	148	367	121.1847461	29.8387221	一般村落	
			陈家岩	263	670	121.1740601	29.8403302	一般村落	
			高岩头	68	185	121.1887911	29.8329103	一般村落	
		石潭村	上横	90	280	121.1788843	29.8591521	重要村落	临河隐患
			岙底村	60	150	121.1843542	29.8651054	重要村落	工程隐患
		高山	外大山	170	461	121.1712901	29.8917102	一般村落	
			里大山	109	284	121.1707392	29.8874452	一般村落	
		高岩村	深坑村	75	197	121.1799894	29.8929824	一般村落	
			陈天龙村	48	155	121.1801093	29.8886663	一般村落	
			高岩村	90	251	121.1728732	29.8907064	一般村落	

设置格式[市政府办公室]: 字体: (默认) 黑体, (中)

带格式表格[市政府办公室]

设置格式[市政府办公室]: 字体: 五号

设置格式[市政府办公室]: 字体: (默认) 仿宋_GB231

设置格式[市政府办公室]: 字体: 五号

设置格式[市政府办公室]: 字体: (默认) 仿宋_GB231

设置格式[市政府办公室]: 字体: 五号

设置格式[市政府办公室]: 字体: (默认) 仿宋_GB231

设置格式[市政府办公室]: 字体: 五号

设置格式[市政府办公室]: 字体: (默认) 仿宋_GB231

设置格式[市政府办公室]: 字体: 五号

设置格式[市政府办公室]: 字体: (默认) 仿宋_GB231

设置格式[市政府办公室]: 字体: 五号

设置格式[市政府办公室]: 字体: (默认) 仿宋_GB231

设置格式[市政府办公室]: 字体: 五号

设置格式[市政府办公室]: 字体: (默认) 仿宋_GB231

设置格式[市政府办公室]: 字体: 五号

设置格式[市政府办公室]: 字体: (默认) 仿宋_GB231

设置格式[市政府办公室]: 字体: 五号

设置格式[市政府办公室]: 字体: (默认) 仿宋_GB231

设置格式[市政府办公室]: 字体: 五号

设置格式[市政府办公室]: 字体: (默认) 仿宋_GB231

设置格式[市政府办公室]: 字体: 五号

设置格式[市政府办公室]: 字体: (默认) 仿宋_GB231

序号	地区	行政村	自然村	总户数(户)	总人口(人)	经度(°)	纬度(°)	防治对象类型	山洪灾害风险类型
13	龙溪村		大年	112	276	121.1499041	29.8578722	一般村落	
			岩头	318	779	121.1457071	29.8666332	一般村落	
			王石坑	173	385	121.1304921	29.8674551	一般村落	
			路坑	130	302	121.1277692	29.8537802	一般村落	
	马渚镇 行政村(12) 自然村(23)	下叶社区	下叶	714	1649	121.0534501	30.0729113	一般村落	
		乐安湖	五藏岙	54	150	121.0308073	30.0485712	一般村落	
			寺前	100	320	121.0413321	30.0556462	一般村落	
		云楼	枫树弄	90	280	121.0426672	30.0387281	一般村落	
			臧墅湖	140	420	121.0423061	30.0351183	一般村落	
		全佳桥	山庄	7	20	121.0264236	30.1253216	一般村落	
		四联	张家山下	130	453	121.0337106	30.02950261	重要村落	临河隐患、工程隐患
			杨岐岙	184	610	121.0256863	30.0182861	一般村落	
		姚家	西山下	120	256	121.0459002	30.0649672	一般村落	
		斗门	戴家	60	200	121.0833241	30.0541231	一般村落	
			桑家	150	400	121.0900841	30.0696052	一般村落	
			河东	102	360	121.0861851	30.0582434	一般村落	
		沿山	南宋	126	380	121.0311552	30.1106573	一般村落	
			宣朗岙	122	360	121.0140803	30.11155741	重要村落	临河隐患、工程隐患
			横山	146	370	121.0302243	30.1138012	一般村落	
			滑家桥	174	450	121.0317942	30.1170974	一般村落	
		渚山	谢家	90	330	121.0360313	30.1077692	一般村落	
			罗大岙	144	403	121.0341011	30.0672163	一般村落	
			西横河	148	381	121.0403844	30.0734231	一般村落	
菁江渡		后场址	10	30	121.0931712	30.0513825	一般村落		
金马社区		桑家	160	416	121.0421443	30.0780392	一般村落		
马漕头		后南庄	100	250	121.0965772	30.0677674	一般村落		
		山湾	52	170	121.0919185	30.0604407	一般村落		
14	牟山镇	湖山村	姜山	141	436	121.0150991	30.0308721	一般村落	

设置格式[市政府办公室]: 字体: (默认) 黑体, (中)

带格式表格[市政府办公室]

设置格式[市政府办公室]: 字体: 五号

设置格式[市政府办公室]: 字体: (默认) 仿宋_GB231

设置格式[市政府办公室]: 字体: 五号

设置格式[市政府办公室]: 字体: (默认) 仿宋_GB231

设置格式[市政府办公室]: 字体: 五号

设置格式[市政府办公室]: 字体: (默认) 仿宋_GB231

设置格式[市政府办公室]: 字体: 五号

设置格式[市政府办公室]: 字体: (默认) 仿宋_GB231

设置格式[市政府办公室]: 字体: 五号

设置格式[市政府办公室]: 字体: (默认) 仿宋_GB231

设置格式[市政府办公室]: 字体: 五号

设置格式[市政府办公室]: 字体: (默认) 仿宋_GB231

设置格式[市政府办公室]: 字体: 五号

设置格式[市政府办公室]: 字体: (默认) 仿宋_GB231

设置格式[市政府办公室]: 字体: 五号

设置格式[市政府办公室]: 字体: (默认) 仿宋_GB231

设置格式[市政府办公室]: 字体: 五号

设置格式[市政府办公室]: 字体: (默认) 仿宋_GB231

设置格式[市政府办公室]: 字体: 五号

设置格式[市政府办公室]: 字体: (默认) 仿宋_GB231

设置格式[市政府办公室]: 字体: 五号

设置格式[市政府办公室]: 字体: (默认) 仿宋_GB231

序号	地区	行政村	自然村	总户数(户)	总人口(人)	经度(°)	纬度(°)	防治对象类型	山洪灾害风险类型
15	行政村(5) 自然村(14)		西湖岙	306	978	120.9982682	30.0384432	一般村落	
		青港村	何家岙	49	140	121.0126023	30.0962211	一般村落	
	三七市镇 行政村(7) 自然村(46)	三七市村	丁家村	75	201	121.3527164	30.0248443	一般村落	
			三房村	87	233	121.3426732	30.0320523	一般村落	
			上蒋村	63	182	121.3399821	30.0340473	一般村落	
			下房村	49	148	121.3615472	30.0332751	一般村落	
			下蒋村	65	178	121.3326113	30.0322542	一般村落	
			中房村	88	262	121.3597323	30.0333222	一般村落	
			井头	299	820	121.3621771	30.0254874	一般村落	
			井头村	83	217	121.3579263	30.0275621	一般村落	
			余家村	88	247	121.3604121	30.0217451	一般村落	
			冯家	51	155	121.3580542	30.0279893	一般村落	
		市西头	132	340	121.3467791	30.0375663	一般村落		
		独山	187	564	121.3527192	30.0317604	一般村落		
		莫家岙	199	245	121.3647753	30.0371481	一般村落		
		里独山	50	154	121.3486564	30.0339593	一般村落		
		二六市村	下官桥	37	95	121.3712021	30.0166763	一般村落	
			程家岙	8	12	121.3924464	30.0236994	一般村落	
		唐李张村	陆家岙	62	135	121.3906972	30.01965537	重要村落	临河隐患、工程隐患、历史山洪
			唐家	222	734	121.3880541	30.0513621	重要村落	临河隐患
			张方村	110	340	121.3912452	30.0651474	重要村落	临河隐患
		大霖山村	李家	218	721	121.3934673	30.0551823	重要村落	临河隐患
	东茅山		138	406	121.3286213	30.0647882	一般村落		
	剡岙		124	340	121.3363092	30.04162719	重要村落	临河隐患、阻水隐患、冲沟隐患	
	半岙		115	305	121.334799	30.05181186	重要村落	临河隐患、工程隐患	
			龙潭墩	85	235	121.3356541	30.0663881	一般村落	

设置格式[市政府办公室]: 字体: (默认) 黑体, (中)

带格式表格[市政府办公室]

设置格式[市政府办公室]: 字体: 五号

设置格式[市政府办公室]: 字体: (默认) 仿宋_GB2312

设置格式[市政府办公室]: 字体: 五号

设置格式[市政府办公室]: 字体: (默认) 仿宋_GB2312

设置格式[市政府办公室]: 字体: (默认) 仿宋_GB2312

设置格式[市政府办公室]: 字体: 五号

设置格式[市政府办公室]: 字体: (默认) 仿宋_GB2312

设置格式[市政府办公室]: 字体: 五号

设置格式[市政府办公室]: 字体: (默认) 仿宋_GB2312

设置格式[市政府办公室]: 字体: 五号

设置格式[市政府办公室]: 字体: (默认) 仿宋_GB2312

设置格式[市政府办公室]: 字体: 五号

设置格式[市政府办公室]: 字体: (默认) 仿宋_GB2312

设置格式[市政府办公室]: 字体: 五号

设置格式[市政府办公室]: 字体: (默认) 仿宋_GB2312

设置格式[市政府办公室]: 字体: 五号

设置格式[市政府办公室]: 字体: (默认) 仿宋_GB2312

设置格式[市政府办公室]: 字体: 五号

设置格式[市政府办公室]: 字体: (默认) 仿宋_GB2312

设置格式[市政府办公室]: 字体: 五号

设置格式[市政府办公室]: 字体: (默认) 仿宋_GB2312

设置格式[市政府办公室]: 字体: 五号

序号	地区	行政村	自然村	总户数(户)	总人口(人)	经度(°)	纬度(°)	防治对象类型	山洪灾害风险类型		
		姚东村	龙王堂	80	220	121.3333581	30.0587393	一般村落			
			千岙村	115	345	121.3237751	30.0424332	一般村落			
			栗树桥	150	428	121.3261152	30.0206471	一般村落			
			西茅山	129	367	121.3239361	30.0675412	一般村落			
			车林桥	155	466	121.3290221	30.0302992	一般村落			
		相岙村	上董村	98	232	121.3948472	30.0345861	一般村落			
			下董	8	28	121.3903632	30.03194886	重要村落	临河隐患、工程隐患		
			东施岙	81	196	121.3807233	30.0284254	一般村落			
			大池头村	45	131	121.3864324	30.0329231	一般村落			
			庄屋村	10	32	121.3906135	30.0363342	一般村落			
			施岙	100	290	121.3764581	30.0302732	一般村落			
			王家村	164	415	121.3978014	30.0385034	一般村落			
			阮家	120	260	121.3944371	30.04080231	重要村落	临河隐患、工程隐患		
			石步村	上义庄	67	208	121.3547503	30.0457181	一般村落		
		上王		143	442	121.3852814	30.0588852	一般村落			
		大池墩		90	270	121.3637022	30.0559381	一般村落			
		张湖溪		190	540	121.3635953	30.0577382	一般村落			
		溪头		99	305	121.3569641	30.0454723	一般村落			
		相四房		74	223	121.3593912	30.0495843	一般村落			
		石步村		300	1000	121.3472193	30.0517833	重要村落	临河隐患		
		窑山		29	89	121.0861851	30.0582432	一般村落			
		16		北溪村	北溪村	450	895	121.1328341	29.7398173	重要村落	临河隐患
				唐田村	唐田村	660	1505	121.1196941	29.6995983	一般村落	
					龙头坑村	6	6	121.1156851	29.6922281	一般村落	
				大山村	大山村	120	276	121.0432434	29.7670644	一般村落	
		悬岩村	悬岩村	277	351	121.0355194	29.7573731	一般村落			

设置格式[市政府办公室]: 字体: (默认) 黑体, (中)

带格式表格[市政府办公室]

设置格式[市政府办公室]: 字体: 五号

设置格式[市政府办公室]: 字体: (默认) 仿宋_GB2312

设置格式[市政府办公室]: 字体: 五号

设置格式[市政府办公室]: 字体: (默认) 仿宋_GB2312

设置格式[市政府办公室]: 字体: 五号

设置格式[市政府办公室]: 字体: (默认) 仿宋_GB2312

设置格式[市政府办公室]: 字体: 五号

设置格式[市政府办公室]: 字体: (默认) 仿宋_GB2312

设置格式[市政府办公室]: 字体: 五号

设置格式[市政府办公室]: 字体: (默认) 仿宋_GB2312

设置格式[市政府办公室]: 字体: 五号

设置格式[市政府办公室]: 字体: (默认) 仿宋_GB2312

设置格式[市政府办公室]: 字体: 五号

设置格式[市政府办公室]: 字体: (默认) 仿宋_GB2312

设置格式[市政府办公室]: 字体: 五号

设置格式[市政府办公室]: 字体: (默认) 仿宋_GB2312

设置格式[市政府办公室]: 字体: 五号

设置格式[市政府办公室]: 字体: (默认) 仿宋_GB2312

设置格式[市政府办公室]: 字体: 五号

设置格式[市政府办公室]: 字体: (默认) 仿宋_GB2312

设置格式[市政府办公室]: 字体: 五号

设置格式[市政府办公室]: 字体: (默认) 仿宋_GB2312

序号	地区	行政村	自然村	总户数(户)	总人口(人)	经度(°)	纬度(°)	防治对象类型	山洪灾害风险类型
16	四明山镇 行政村(10) 自然村(31)	杨湖村	杨湖村	208	446	121.0354333	29.6971212	一般村落	
		梨洲村	大岙村	60	168	121.1186233	29.7398631	一般村落	
			寺前村	92	210	121.1123662	29.7361773	一般村落	
			岭里	36	87	121.1021643	29.7223034	一般村落	
			庙下村	141	349	121.1047263	29.7319232	一般村落	
			巨孔	14	32	121.1067731	29.7657933	一般村落	
			梨州村	175	526	121.1140893	29.7375733	一般村落	
			湖里村	62	175	121.1025031	29.7286791	一般村落	
			溪下	164	398	121.1117191	29.7301881	重要村落	临河隐患
			溪下村	164	398	121.1117191	29.7301881	一般村落	
			灵溪村	18	42	121.1071932	29.7574123	一般村落	
		棠溪村	棠溪村	773	1553	121.0500523	29.7240662	重要村落	临河隐患
			黄海田村(已搬迁)	7	20	121.0059272	29.6779342	一般村落	
		溪山村	吊钩星	17	48	121.0520841	29.7431414	重要村落	临河隐患
			滴水岩	24	69	121.0333092	29.7448164	重要村落	临河隐患
			牛头颈	58	169	121.0407213	29.7410414	一般村落	
			黄西坑村	21	25	121.0586012	29.7341571	一般村落	
		芦田村	芦田村	392	661	121.0280463	29.7309512	一般村落	
		茶培村	冷水孔村	37	65	121.1536541	29.7113982	一般村落	
			外石板坑村	27	60	121.1795092	29.7312753	一般村落	
			大竹山村	39	98	121.1518251	29.7234654	一般村落	
			平头村	80	220	121.1599423	29.7200543	一般村落	
			板坑村	27	50	121.1543961	29.7311462	一般村落	
			脚曲头村	27	70	121.1587012	29.7290221	一般村落	
			茶培村	7	29	121.1441522	29.7246663	重要村落	临河隐患
		跳坑村	40	110	121.1244233	29.7186344	一般村落		
		17	阳明街道 行政村(1)	畈周村	何高岙	103	298	121.1241641	30.0655411

设置格式[市政府办公室]: 字体: (默认) 黑体, (中)

带格式表格[市政府办公室]

设置格式[市政府办公室]: 字体: 五号

设置格式[市政府办公室]: 字体: (默认) 仿宋_GB231

设置格式[市政府办公室]: 字体: 五号

设置格式[市政府办公室]: 字体: (默认) 仿宋_GB231

设置格式[市政府办公室]: 字体: 五号

设置格式[市政府办公室]: 字体: (默认) 仿宋_GB231

设置格式[市政府办公室]: 字体: 五号

设置格式[市政府办公室]: 字体: (默认) 仿宋_GB231

设置格式[市政府办公室]: 字体: 五号

设置格式[市政府办公室]: 字体: (默认) 仿宋_GB231

设置格式[市政府办公室]: 字体: 五号

设置格式[市政府办公室]: 字体: (默认) 仿宋_GB231

设置格式[市政府办公室]: 字体: 五号

设置格式[市政府办公室]: 字体: (默认) 仿宋_GB231

设置格式[市政府办公室]: 字体: 五号

设置格式[市政府办公室]: 字体: (默认) 仿宋_GB231

设置格式[市政府办公室]: 字体: 五号

设置格式[市政府办公室]: 字体: (默认) 仿宋_GB231

设置格式[市政府办公室]: 字体: 五号

设置格式[市政府办公室]: 字体: (默认) 仿宋_GB231

设置格式[市政府办公室]: 字体: 五号

设置格式[市政府办公室]: 字体: (默认) 仿宋_GB231

序号	地区	行政村	自然村	总户数(户)	总人口(人)	经度(°)	纬度(°)	防治对象类型	山洪灾害风险类型
	自然村(1)								
18	丈亭镇 行政村(9) 自然村(31)	凤东村	桐岭	220	717	121.3156301	30.0481232	一般村落	
		半岙村	上半岙	220	679	121.2931139	30.06617114	重要村落	临河隐患
			下半岙	157	515	121.2946511	30.0512041	重要村落	临河隐患
		寺前王村	半山	77	287	121.2880001	30.0600001	一般村落	
			寺前王	261	737	121.2836513	30.0438922	一般村落	
			张孙	221	698	121.2845102	30.0667091	一般村落	
			朱家车	66	190	121.2911109	30.05577074	重要村落	临河隐患
			胡家	98	480	121.2687073	30.0426002	重要村落	临河隐患
			陈家岙	116	320	121.2948532	30.0506884	重要村落	临河隐患
			俞家岙	208	575	121.2602473	30.0604742	一般村落	
		梅溪村	南岙	103	298	121.2749071	30.0620001	一般村落	
			杨家岙	262	711	121.2380812	30.0649241	一般村落	
			柳家岙	121	313	121.2453803	30.0593712	一般村落	
			舒郎岗	85	229	121.2680431	30.0595332	一般村落	
		汇头村	东岙	179	469	121.2729251	30.0454972	一般村落	
			东湾	94	266	121.2560001	30.0440001	一般村落	
			蒋陈	74	196	121.2704271	30.0493872	一般村落	
			西岙	180	507	121.2690001	30.0480001	一般村落	
			西湾	132	361	121.2540001	30.0440001	一般村落	
			马家店	65	183	121.2573281	30.0446692	一般村落	
		渔溪村	傅家	127	372	121.2466752	30.0055481	一般村落	
			凤陆	237	670	121.2964962	30.0275463	一般村落	
			屠家	188	485	121.2871701	30.0191412	一般村落	
		龙丰村	凌家	86	253	121.2403351	30.0366042	一般村落	
			太平湖	73	197	121.2366051	30.0464613	一般村落	
			施岙	86	253	121.2491301	30.0431723	一般村落	
			杨家	84	209	121.2401201	30.0356623	一般村落	

设置格式[市政府办公室]: 字体: (默认) 黑体, (中)

带格式表格[市政府办公室]

设置格式[市政府办公室]: 字体: (默认) 仿宋_GB231

设置格式[市政府办公室]: 字体: 五号

设置格式[市政府办公室]: 字体: (默认) 仿宋_GB231

设置格式[市政府办公室]: 字体: 五号

设置格式[市政府办公室]: 字体: (默认) 仿宋_GB231

设置格式[市政府办公室]: 字体: 五号

设置格式[市政府办公室]: 字体: (默认) 仿宋_GB231

设置格式[市政府办公室]: 字体: 五号

设置格式[市政府办公室]: 字体: (默认) 仿宋_GB231

设置格式[市政府办公室]: 字体: 五号

设置格式[市政府办公室]: 字体: (默认) 仿宋_GB231

设置格式[市政府办公室]: 字体: 五号

设置格式[市政府办公室]: 字体: (默认) 仿宋_GB231

设置格式[市政府办公室]: 字体: 五号

设置格式[市政府办公室]: 字体: (默认) 仿宋_GB231

设置格式[市政府办公室]: 字体: 五号

设置格式[市政府办公室]: 字体: (默认) 仿宋_GB231

设置格式[市政府办公室]: 字体: 五号

设置格式[市政府办公室]: 字体: (默认) 仿宋_GB231

设置格式[市政府办公室]: 字体: 五号

设置格式[市政府办公室]: 字体: (默认) 仿宋_GB231

设置格式[市政府办公室]: 字体: 五号

序号	地区	行政村	自然村	总户数(户)	总人口(人)	经度(°)	纬度(°)	防治对象类型	山洪灾害风险类型
			田屋	77	239	121.2390001	30.0450001	一般村落	
		龙南村	应王村	278	753	121.2424551	30.0212061	一般村落	
			湖田湾	256	703	121.2508823	30.0261871	一般村落	
			钱家埠	258	677	121.2527661	30.0310622	一般村落	
总计	乡镇(街道)	行政村	自然村	总户数(户)	总人口(人)				
	18	134	415	59273	168489				
重要村落	13	53	97	16457	49940				
一般村落	18	101	318	42816	118549				

设置格式[市政府办公室]: 字体: (默认) 黑体, (中)

带格式表格[市政府办公室]

设置格式[市政府办公室]: 字体: 五号

设置格式[市政府办公室]: 字体: (默认) 仿宋_GB2312

设置格式[市政府办公室]: 字体: 五号

设置格式[市政府办公室]: 字体: (默认) 仿宋_GB2312

设置格式[市政府办公室]: 字体: 五号

设置格式[市政府办公室]: 字体: (默认) 仿宋_GB2312

设置格式[市政府办公室]: 字体: 五号

设置格式[市政府办公室]: 字体: (默认) 仿宋_GB2312

设置格式[市政府办公室]: 字体: 五号

设置格式[市政府办公室]: 字体: (默认) 仿宋_GB2312

设置格式[市政府办公室]: 字体: 五号

设置格式[市政府办公室]: 字体: (默认) 仿宋_GB2312

设置格式[市政府办公室]: 字体: 五号

设置格式[市政府办公室]: 字体: (默认) 仿宋_GB2312

设置格式[市政府办公室]: 字体: 五号

设置格式[市政府办公室]: 字体: (默认) 仿宋_GB2312

设置格式[市政府办公室]: 字体: 五号

设置格式[市政府办公室]: 字体: (默认) 仿宋_GB2312

设置格式[市政府办公室]: 字体: (默认) 仿宋_GB2312

设置格式[市政府办公室]: 字体: (默认) 仿宋_GB2312

设置格式[市政府办公室]: 字体: (默认) 仿宋_GB2312

设置格式[市政府办公室]: 字体: (默认) 仿宋_GB2312

附件 4

余姚市山洪灾害重要村落情况表

序号	乡镇	行政村	自然村	极高危险区	高危险区	危险区
				(< 5 年) (个)	(5 ≤ X < 20 年) (个)	(20 年 ≤ X) (个)
1	大岚镇 行政村 (3) 自然村 (4)	隐地龙潭村	龙潭		2	1
		和谐村	丁家畈	1		
		大俞村	大俞		1	1
			坑角头		1	
		小计			1	4
2	大隐镇 行政村 (4) 自然村 (6)	芝林村	芝林			1
		章山村	罗山头	1	2	1
			章山新村		1	1
		云旱村	旱溪头			1
			沈家村			2
		大隐村	徐家村		1	1
			里埠头		1	1
			外埠头		1	1
小计			1	6	9	

- 删除[市政府办公室]:
- 设置格式[市政府办公室]: 字体: (默认) 黑体, (中2) [...]
- 设置格式[市政府办公室]: 正文, 段落间距段前: 11.3 磅 [...]
- 设置格式[市政府办公室]: 字体: 三号
- 设置格式[市政府办公室]: 字体: (默认) 方正小标宋 [...]
- 设置格式[市政府办公室]: 居中, 缩进: 左侧: 0 毫米, [...]
- 设置格式[市政府办公室]: 字体: (默认) 方正小标宋 [...]
- 设置格式[市政府办公室]: 缩进: 左侧: 0 毫米, 右侧: 0 毫米 [...]
- 设置格式[市政府办公室]: 段落间距段后: 0 磅, 制表位 [...]
- 设置格式[市政府办公室]: 字体: (默认) 仿宋_GB2312 [...]
- 设置格式[市政府办公室]: 行距: 固定值 20 磅
- 带格式表格[市政府办公室]
- 设置格式[市政府办公室]: 字体: (默认) 仿宋_GB2312 [...]
- 设置格式[市政府办公室]: 字体: (默认) 仿宋_GB2312 [...]
- 设置格式[市政府办公室]: 字体: (默认) 仿宋_GB2312 [...]
- 设置格式[市政府办公室]: 行距: 固定值 20 磅
- 设置格式[市政府办公室]: 字体: (默认) 仿宋_GB2312 [...]
- 设置格式[市政府办公室]: 字体: (默认) 仿宋_GB2312 [...]
- 设置格式[市政府办公室]: 字体: (默认) 仿宋_GB2312 [...]
- 设置格式[市政府办公室]: 行距: 固定值 20 磅
- 设置格式[市政府办公室]: 字体: (默认) 仿宋_GB2312 [...]
- 设置格式[市政府办公室]: 字体: (默认) 仿宋_GB2312 [...]

序号	乡镇	行政村	自然村	极高危险区	高危险区	危险区
				(<5 年)(个)	($5 \leq X < 20$ 年)(个)	($20 \text{年} \leq X$)(个)
3	凤山街道 行政村(1) 自然村(1)	同光村	章家			2
		小计		0	0	2
4	河姆渡镇 行政村(1) 自然村(2)	五联村	牌门头			1
			史家			1
		小计		0	0	2
5	兰江街道 行政村(2) 自然村(5)	笔竹村	大村			3
		冯村	冯徐弄			3
			乌丹山		1	1
			沈家花墙门			1
			西翔岙			2
		小计		0	1	10
6	梨洲街道 行政村(5) 自然村(6)	章雅山村	章雅山村			1
		雁湖村	龙坑	1	2	2
		三溪村	箬岙	2	3	1
			向家弄	1	1	2
		金冠村	金岙	1	1	1
		陈洪村	孙郎埠	1		1
		小计		6	7	8
7	梁弄镇	雅贤村	下坞	1		

设置格式[市政府办公室]: 字体: (默认) 仿宋_GB2312

设置格式[市政府办公室]: 行距: 固定值 20 磅

带格式表格[市政府办公室]

设置格式[市政府办公室]: 行距: 固定值 20 磅

设置格式[市政府办公室]: 字体: (默认) 仿宋_GB2312

设置格式[市政府办公室]: 字体: (默认) 仿宋_GB2312

设置格式[市政府办公室]: 字体: (默认) 仿宋_GB2312

设置格式[市政府办公室]: 字体: (默认) 仿宋_GB2312

设置格式[市政府办公室]: 行距: 固定值 20 磅

设置格式[市政府办公室]: 字体: (默认) 仿宋_GB2312

设置格式[市政府办公室]: 字体: (默认) 仿宋_GB2312

设置格式[市政府办公室]: 字体: (默认) 仿宋_GB2312

设置格式[市政府办公室]: 字体: (默认) 仿宋_GB2312

设置格式[市政府办公室]: 行距: 固定值 20 磅

设置格式[市政府办公室]: 字体: (默认) 仿宋_GB2312

设置格式[市政府办公室]: 字体: (默认) 仿宋_GB2312

设置格式[市政府办公室]: 字体: (默认) 仿宋_GB2312

设置格式[市政府办公室]: 字体: (默认) 仿宋_GB2312

设置格式[市政府办公室]: 行距: 固定值 20 磅

设置格式[市政府办公室]: 字体: (默认) 仿宋_GB2312

设置格式[市政府办公室]: 字体: (默认) 仿宋_GB2312

设置格式[市政府办公室]: 字体: (默认) 仿宋_GB2312

设置格式[市政府办公室]: 字体: (默认) 仿宋_GB2312

设置格式[市政府办公室]: 行距: 固定值 20 磅

序号	乡镇	行政村	自然村	极高危险区	高危险区	危险区	
				(<5 年)(个)	($5 \leq X < 20$ 年)(个)	($20 \text{年} \leq X$)(个)	
	行政村(7) 自然村(13)		前方	1	1		
		湖东村	后俞		1		
			石家			1	
		横路村	横路		1	2	
		横坎头村	大岭下		1	2	
			紫溪		2	1	
		高南村	南边			2	
			园艺		2		
			高地			1	
		东溪村	金子岙		1	2	
		东山村	岭顶			1	
			青山			1	
		小计			2	9	13
		8	陆埠镇 行政村(10) 自然村(25)	袁马村	上方		1
袁马	1						
余鲍陈村	陈家				1	1	
	上鲍					1	
	汪家			1	2	2	
	下鲍				1		
	余家			1	1		

设置格式[市政府办公室]: 字体: (默认) 仿宋_GB2312

设置格式[市政府办公室]: 行距: 固定值 20 磅

带格式表格[市政府办公室]

设置格式[市政府办公室]: 字体: (默认) 仿宋_GB2312

设置格式[市政府办公室]: 字体: (默认) 仿宋_GB2312

设置格式[市政府办公室]: 字体: (默认) 仿宋_GB2312

设置格式[市政府办公室]: 字体: (默认) 仿宋_GB2312

设置格式[市政府办公室]: 字体: (默认) 仿宋_GB2312

设置格式[市政府办公室]: 字体: (默认) 仿宋_GB2312

设置格式[市政府办公室]: 字体: (默认) 仿宋_GB2312

设置格式[市政府办公室]: 字体: (默认) 仿宋_GB2312

设置格式[市政府办公室]: 字体: (默认) 仿宋_GB2312

设置格式[市政府办公室]: 字体: (默认) 仿宋_GB2312

设置格式[市政府办公室]: 行距: 固定值 20 磅

设置格式[市政府办公室]: 字体: (默认) 仿宋_GB2312

设置格式[市政府办公室]: 字体: (默认) 仿宋_GB2312

设置格式[市政府办公室]: 字体: (默认) 仿宋_GB2312

设置格式[市政府办公室]: 字体: (默认) 仿宋_GB2312

删除[市政府办公室]: <sp>

序号	乡镇	行政村	自然村	极高危险区	高危险区	危险区	
				(<u><5年</u>)(个)	(<u>5≤X<20年</u>)(个)	(<u>20年≤X</u>)(个)	
		翁岙村	翁岙村		1	2	
		石门村	鲁岙		3		
			石门		1	1	
			下鲁		1	3	
		南雷村	十五岙	1	1	1	
			魏家		2		
		兰山村	梅岭下			2	
			西岙		1		
			项家			2	
		孔岙村	孔岙	2	2	1	
		蒋岙	蒋岙	1			
		洪山村	黄土岭			1	
			庙下张		1	1	
			望石坑		2	1	
		杜徐岙村	杜徐	1	1	3	
			罗张	3	1		
			沙田	1	3		
			上陈		1	2	
				小计	12	27	26
		9	鹿亭乡	中姚村	暗堂	2	

设置格式[市政府办公室]: 字体: (默认) 仿宋_GB2312, 小四

设置格式[市政府办公室]: 行距: 固定值 20 磅

带格式表格[市政府办公室]

设置格式[市政府办公室]: 行距: 固定值 20 磅

删除[市政府办公室]: <sp>

序号	乡镇	行政村	自然村	极高危险区	高危险区	危险区
				(<5 年)(个)	($5 \leq X < 20$ 年)(个)	($20 \text{年} \leq X$)(个)
	行政村(6) 自然村(10)	中村	祠堂根	1	1	
			庄畈	1		
		晓云村	村沿路			
			中村			1
		石潭村	洞桥	1	1	1
			上横	1	1	2
		上庄村	歪底			3
			荫家路		1	1
		李家塔村	四小区			1
		小计			6	4
10	马渚镇 行政村(2) 自然村(2)	沿山	宣朗岙		1	
		四联	张家山下		2	
		小计		0	3	0
11	三七市镇 行政村(5) 自然村(10)	相岙村	阮家		1	
			下董		2	
		唐李张村	李家		1	1
			唐家			1
		石步村	张方村		1	1
			石步村	1	4	2
			西川岙		1	

设置格式[市政府办公室]: 字体: (默认) 仿宋_GB2312

设置格式[市政府办公室]: 行距: 固定值 20 磅

带格式表格[市政府办公室]

设置格式[市政府办公室]: 字体: (默认) 仿宋_GB2312

设置格式[市政府办公室]: 字体: (默认) 仿宋_GB2312

设置格式[市政府办公室]: 字体: (默认) 仿宋_GB2312

设置格式[市政府办公室]: 字体: (默认) 仿宋_GB2312

设置格式[市政府办公室]: 字体: (默认) 仿宋_GB2312

设置格式[市政府办公室]: 字体: (默认) 仿宋_GB2312

设置格式[市政府办公室]: 字体: (默认) 仿宋_GB2312

设置格式[市政府办公室]: 字体: (默认) 仿宋_GB2312

设置格式[市政府办公室]: 字体: (默认) 仿宋_GB2312

设置格式[市政府办公室]: 字体: (默认) 仿宋_GB2312

设置格式[市政府办公室]: 字体: (默认) 仿宋_GB2312

设置格式[市政府办公室]: 字体: (默认) 仿宋_GB2312

设置格式[市政府办公室]: 字体: (默认) 仿宋_GB2312

设置格式[市政府办公室]: 字体: (默认) 仿宋_GB2312

设置格式[市政府办公室]: 行距: 固定值 20 磅

设置格式[市政府办公室]: 字体: (默认) 仿宋_GB2312

设置格式[市政府办公室]: 字体: (默认) 仿宋_GB2312

设置格式[市政府办公室]: 字体: (默认) 仿宋_GB2312

设置格式[市政府办公室]: 字体: (默认) 仿宋_GB2312

设置格式[市政府办公室]: 行距: 固定值 20 磅

设置格式[市政府办公室]: 字体: (默认) 仿宋_GB2312

序号	乡镇	行政村	自然村	极高危险区	高危险区	危险区	
				(<5 年)(个)	($5 \leq X < 20$ 年)(个)	($20 \text{年} \leq X$)(个)	
		二六市村	陆家岙		1		
		大霖山村	东半岙		1	2	
			剡岙	2	4		
		小计			3	16	7
12	四明山镇 行政村(5) 自然村(6)	溪山村	吊钩星				
			滴水岩		1		
		棠溪村	棠溪		1		
		梨洲村	溪下			1	
		茶培村	茶培村			1	
		北溪村	北溪村			2	
		小计			0	2	4
13	丈亭镇 行政村(2) 自然村(5)	寺前王	陈家岙	1	1	1	
			胡家	1	1	1	
			朱家车	1	1		
		半岙村	下半岙	2	1	1	
			上半岙	2	1	1	
		小计			7	5	4
合计		53	97	38	84	96	
				高风险区		低风险区	
				122		96	

设置格式[市政府办公室]: 字体: (默认) 仿宋_GB2312

设置格式[市政府办公室]: 行距: 固定值 20 磅

带格式表格[市政府办公室]

设置格式[市政府办公室]: 行距: 固定值 20 磅

设置格式[市政府办公室]: 字体: (默认) 仿宋_GB2312

设置格式[市政府办公室]: 字体: (默认) 仿宋_GB2312

设置格式[市政府办公室]: 字体: (默认) 仿宋_GB2312

设置格式[市政府办公室]: 字体: (默认) 仿宋_GB2312

设置格式[市政府办公室]: 字体: (默认) 仿宋_GB2312

设置格式[市政府办公室]: 字体: (默认) 仿宋_GB2312

设置格式[市政府办公室]: 行距: 固定值 20 磅

设置格式[市政府办公室]: 字体: (默认) 仿宋_GB2312

设置格式[市政府办公室]: 字体: (默认) 仿宋_GB2312

设置格式[市政府办公室]: 字体: (默认) 仿宋_GB2312

设置格式[市政府办公室]: 字体: (默认) 仿宋_GB2312

设置格式[市政府办公室]: 字体: (默认) 仿宋_GB2312

设置格式[市政府办公室]: 字体: (默认) 仿宋_GB2312

设置格式[市政府办公室]: 字体: (默认) 仿宋_GB2312

设置格式[市政府办公室]: 字体: (默认) 仿宋_GB2312

设置格式[市政府办公室]: 行距: 固定值 20 磅

设置格式[市政府办公室]: 字体: (默认) 仿宋_GB2312

设置格式[市政府办公室]: 字体: (默认) 仿宋_GB2312

设置格式[市政府办公室]: 字体: (默认) 仿宋_GB2312

设置格式[市政府办公室]: 字体: (默认) 仿宋_GB2312

删除[市政府办公室]: 附件 4
余姚市山洪灾害重要村落情况表
序号
乡镇
行政村

删除[市政府办公室]: <sp>

删除[市政府办公室]: 抄送:

余姚市人民政府办公室
年月日印发

设置格式[市政府办公室]: 行距: 固定值 12 磅

带格式表格[市政府办公室]

设置格式[市政府办公室]: 行距: 固定值 12 磅

删除[市政府办公室]: - 67 -

设置格式[市政府办公室]: 左

抄送: 市委各部门, 市人大常委会、市政协办公室, 市人武部, 市
法院, 市检察院。

余姚市人民政府办公室

2022 年 8 月 11 日印发